



HEIDENHAIN



GAGE-CHEK 2000 Demo

Gebruikershandboek

Verwerkingselektronica

Nederlands (nl)
07/2024

Inhoudsopgave

1	Basisprincipes.....	5
1.1	Overzicht.....	6
1.2	Informatie over het product.....	6
1.2.1	Demo-software voor de demonstratie van de functies van het apparaat.....	6
1.2.2	Functieomvang van de demo-software.....	6
1.3	Gebruik volgens de voorschriften.....	6
1.4	Gebruik in strijd met de voorschriften.....	6
1.5	Aanwijzingen voor het lezen van de documentatie.....	6
1.6	Tekstaccentueringen.....	7
2	Software installeren.....	9
2.1	Overzicht.....	10
2.2	Installatiebestand downloaden.....	10
2.3	Systeemvereisten.....	10
2.4	GAGE-CHEK 2000 Demo onder Microsoft Windows installeren.....	11
2.5	GAGE-CHEK 2000 Demo installatie ongedaan maken.....	13

3	Algemene bediening.....	15
3.1	Overzicht.....	16
3.2	Bediening met touchscreen en invoerapparaten.....	16
3.2.1	Touchscreen en invoerapparaten.....	16
3.2.2	Gebaren en muisacties.....	16
3.3	Algemene bedieningselementen en functies.....	18
3.4	GAGE-CHEK 2000 Demo starten en beëindigen.....	20
3.4.1	GAGE-CHEK 2000 Demo starten.....	20
3.4.2	GAGE-CHEK 2000 Demo beëindigen.....	21
3.5	Gebruiker aan- en afmelden.....	21
3.5.1	Gebruiker aanmelden.....	21
3.5.2	Gebruiker afmelden.....	21
3.6	Taal instellen.....	22
3.7	Gebruikersinterface.....	23
3.7.1	Gebruikersinterface na het starten.....	23
3.7.2	Hoofdmenu van de gebruikersinterface.....	23
3.7.3	Menu Meting.....	25
3.7.4	Menu Bestandsbeheer.....	26
3.7.5	Menu Gebruikersaanmelding.....	27
3.7.6	Menu Instellingen.....	28
3.7.7	Menu Uitschakelen.....	29
3.8	Digitale uitlezing.....	30
3.8.1	Bedieningselementen van de digitale uitlezing.....	30
3.9	Werkgebied aanpassen.....	30
3.9.1	Het hoofdmenu verbergen of weergeven.....	31
3.9.2	Functiebalk verbergen of weergeven.....	31
3.9.3	Functiebalk scrollen.....	31
3.9.4	Functies in de functiebalk verschuiven.....	31
3.10	Werken met de functiebalk.....	32
3.10.1	Bedieningselementen van de functiebalk.....	32
3.10.2	Functie-elementen.....	32

4	Software-configuratie.....	37
4.1	Overzicht.....	38
4.2	Taal instellen.....	38
4.3	Software-opties activeren.....	39
4.4	Productuitvoering selecteren (optioneel).....	40
4.5	Configuratiebestand kopiëren.....	40
4.6	Configuratiegegevens inlezen.....	41
5	ScreenshotClient.....	43
5.1	Overzicht.....	44
5.2	Informatie over ScreenshotClient.....	44
5.3	ScreenshotClient starten.....	45
5.4	ScreenshotClient met de Demo-software verbinden.....	45
5.5	ScreenshotClient met het apparaat verbinden.....	46
5.6	ScreenshotClient voor schermafbeeldingen configureren.....	46
5.6.1	Opslaglocatie en bestandsnaam van schermafbeeldingen configureren.....	46
5.6.2	Gebruikersinterfacetaal van schermafbeeldingen configureren.....	47
5.7	Schermafbeeldingen maken.....	48
5.8	ScreenshotClient beëindigen.....	48
6	Index.....	49
7	Afbeeldingenregister.....	50

1

Basisprincipes

1.1 Overzicht

Dit hoofdstuk bevat informatie over dit product en deze handleiding.

1.2 Informatie over het product

1.2.1 Demo-software voor de demonstratie van de functies van het apparaat

GAGE-CHEK 2000 Demo is software die u onafhankelijk van het apparaat op een computer kunt installeren. Met behulp van GAGE-CHEK 2000 Demo kunt u de functies van het apparaat leren kennen, testen of laten zien.

1.2.2 Functieomvang van de demo-software

Vanwege de ontbrekende hardware-omgeving komt de functie-omvang van de Demo-software niet overeen met de volledige functie-omvang van het apparaat. Aan de hand van de beschrijvingen kunt u zich echter vertrouwd maken met de belangrijkste functies en de gebruikersinterface.

1.3 Gebruik volgens de voorschriften

De apparaten van de serie GAGE-CHEK 2000 zijn hoogwaardige digitale elektronische verwerkingsapparaten voor de registratie van exacte meetwaarden en voor positioneringstaken in meettechnische toepassingen. De apparaten worden hoofdzakelijk gebruikt bij meetmachines en positioneringsinstallaties.

GAGE-CHEK 2000 Demo is een softwareproduct voor demonstratie van de basisfuncties van de apparaten van de serie GAGE-CHEK 2000. GAGE-CHEK 2000 Demo mag uitsluitend voor demonstratie-, trainings- of oefendoeleinden worden gebruikt.

1.4 Gebruik in strijd met de voorschriften

GAGE-CHEK 2000 Demo is alleen bedoeld voor gebruik volgens de voorschriften. Gebruik voor andere doeleinden is niet toegestaan en vooral niet:

- Voor productiedoeleinden op productiesystemen
- Als onderdeel van productiesystemen

1.5 Aanwijzingen voor het lezen van de documentatie

Wenst u wijzigingen of hebt u fouten ontdekt?

Wij streven er voortdurend naar onze documentatie voor u te verbeteren. U kunt ons daarbij helpen. De door u gewenste wijzigingen kunt u per e-mail toezenden naar:

userdoc@heidenhain.de

1.6 Tekstaccentueringen

In deze handleiding worden de volgende tekstaccentueringen gebruikt:

Weergave	Betekenis
▶ ... > ...	geeft een handelingsstap en het resultaat van een handeling aan. Voorbeeld: ▶ Op OK tikken > De melding wordt gesloten.
■ ... ■ ...	geeft een opsomming aan Voorbeeld: ■ Interface TTL ■ Interface EnDat ■ ...
Vet	Geeft menu's, weergaven en knoppen aan Voorbeeld: ▶ Op Afsluiten tikken > Het besturingssysteem wordt afgesloten. ▶ Apparaat met de netschakelaar uitschakelen

2

Software installeren

2.1 Overzicht

Dit hoofdstuk bevat alle noodzakelijke informatie om GAGE-CHEK 2000 Demo te downloaden en op de juiste manier op een computer te installeren.

2.2 Installatiebestand downloaden

Voordat u de Demo-software op een computer kunt installeren, moet u een installatiebestand uit het HEIDENHAIN-portal downloaden.

i Om het installatiebestand uit het HEIDENHAIN-portal te downloaden, hebt u toegangsrechten nodig tot de portalmap **Software** in de directory van het betreffende product.

Als u geen toegangsrechten tot de portalmap **Software** hebt, kunt u de toegangsrechten bij uw HEIDENHAIN-contactpersoon aanvragen.

- ▶ De huidige versie van GAGE-CHEK 2000 Demo hier downloaden:
www.heidenhain.de
- ▶ Naar de download-map van uw browser navigeren
- ▶ Het gedownloadte bestand met de extensie **.zip** in een map voor tijdelijke opslag uitpakken
- > De volgende bestanden worden in de map voor tijdelijke opslag uitgepakt:
 - Installatiebestand met de extensie **.exe**
 - Bestand **DemoBackup.mcc**

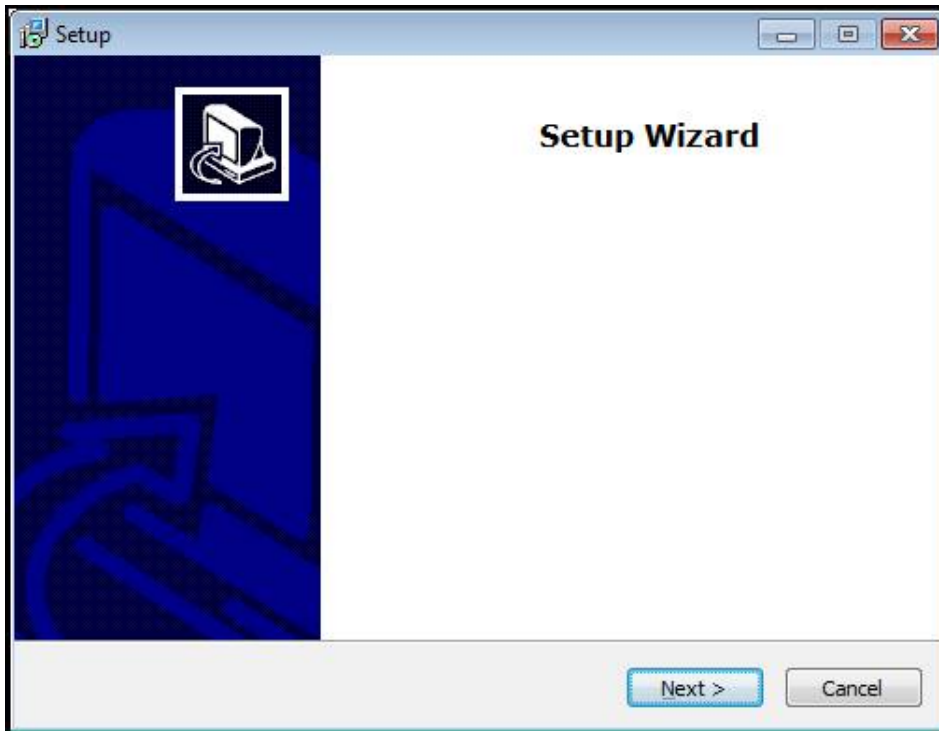
2.3 Systemvereisten

Als u GAGE-CHEK 2000 Demo op een computer wilt installeren, moet het systeem van de computer aan de volgende eisen voldoen:

- Microsoft Windows 7 en hoger
- Min. 1280 × 800 beeldschermresolutie aanbevolen

2.4 GAGE-CHEK 2000 Demo onder Microsoft Windows installeren

- ▶ Naar de map voor tijdelijke opslag navigeren waarin u het gedownloadde bestand met de extensie **.zip** hebt uitgepakt
Verdere informatie: "Installatiebestand downloaden", Pagina 10
- ▶ Installatiebestand met de extensie **.exe** uitvoeren
- ▶ De installatiewizard wordt geopend:



Afbeelding 1: **Installatiewizard**

- ▶ Op **Next** klikken
- ▶ In installatiestap **License Agreement** de licentievoorwaarden accepteren
- ▶ Op **Next** klikken

i In installatiestap **Select Destination Location** geeft de installatiewizard een mogelijke opslaglocatie aan. Er wordt geadviseerd om de voorgestelde opslaglocatie aan te houden.

- ▶ In installatiestap **Select Destination Location** de opslaglocatie selecteren waar GAGE-CHEK 2000 Demo moet worden opgeslagen
- ▶ Op **Next** klikken

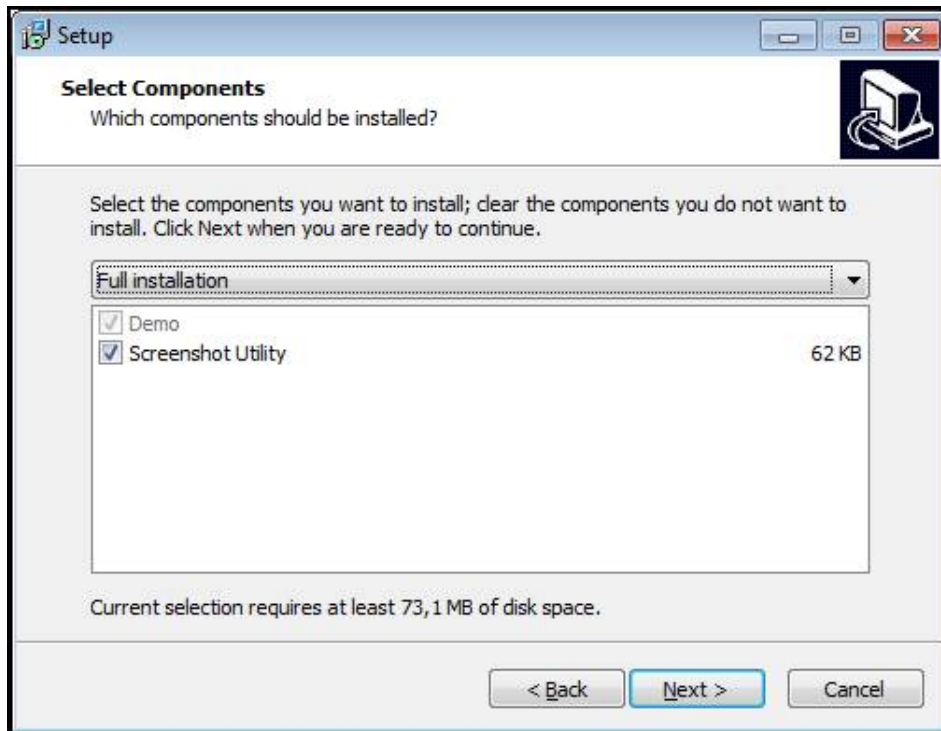
i In installatiestap **Select Components** wordt het programma ScreenshotClient ook standaard geïnstalleerd. Met ScreenshotClient kunt u schermafbeeldingen van het actieve scherm van het apparaat maken.

Wanneer u ScreenshotClient wilt installeren

- ▶ In installatiestap **Select Components** de voorinstellingen niet wijzigen

Verdere informatie: "ScreenshotClient", Pagina 43

- ▶ In installatiestap **Select Components**:
 - Een type installatie selecteren
 - De optie **Screenshot Utility** activeren/deactiveren



Afbeelding 2: Installatiewizard met geactiveerde opties **demo-software** en **Screenshot Utility**

- ▶ Op **Next** klikken
- ▶ In installatiestap **Select Start Menu Folder** de opslaglocatie selecteren waar de startmenumap moet worden aangemaakt
- ▶ Op **Next** klikken
- ▶ In installatiestap **Select Additional Tasks** de optie **Desktop icon** selecteren/deselecteren
- ▶ Op **Next** klikken
- ▶ Op **Install** klikken
- > De installatie wordt gestart, de voortgangsbalk toont de status van de installatie.
- ▶ Na een succesvolle installatie de installatiewizard met **Finish** sluiten
- > Het programma is op de computer geïnstalleerd.

2.5 GAGE-CHEK 2000 Demo installatie ongedaan maken

- ▶ In het zoekveld van de Windows-taakbalk klikken
- ▶ "Verwijderen" als zoekbegrip invoeren
- ▶ Achtereenvolgens op deze elementen klikken:
 - **Programma's toevoegen of verwijderen**
 - **GAGE-CHEK 2000 Demo**
 - **Installatie ongedaan maken**
- ▶ De instructies van de wizard volgen
- > Het programma is van de computer verwijderd.

3

Algemene bediening

3.1 Overzicht

Dit hoofdstuk beschrijft de gebruikersinterface, de bedieningselementen en de basisfuncties van van GAGE-CHEK 2000 Demo.

3.2 Bediening met touchscreen en invoerapparaten

3.2.1 Touchscreen en invoerapparaten

De bedieningselementen in de gebruikersinterface van GAGE-CHEK 2000 Demo worden bediend via een touchscreen of een aangesloten muis.

Om gegevens in te voeren, kunt u het beeldschermtoetsenbord van de touchscreen of een aangesloten toetsenbord gebruiken.

3.2.2 Gebaren en muisacties

Om de bedieningselementen van de gebruikersinterface te activeren, om te schakelen of te verplaatsen, kunt u de touchscreen van GAGE-CHEK 2000 Demo of een muis gebruiken. De bediening van touchscreen en muis vindt plaats via gebaren.

i De gebaren voor de bediening met de touchscreen kunnen van de gebaren voor de bediening met de muis afwijken.

Wanneer er afwijkende gebaren voor de bediening met touchscreen en muis zijn, beschrijft deze handleiding beide bedieningsmogelijkheden als alternatieve handelingsstappen.

De alternatieve handelingsstappen voor de bediening met touchscreen en muis worden met de volgende pictogrammen aangeduid:



Bediening met de touchscreen



Bediening met de muis

Het onderstaande overzicht beschrijft de verschillende gebaren voor de bediening van de touchscreen en de muis:

Tikken



Hiermee wordt een korte aanraking van de touchscreen bedoeld



Hiermee wordt het eenmalige indrukken van de linkermuisknop bedoeld

Door te tikken vinden o.a. de volgende acties plaats

- Menu's, elementen of parameters selecteren
- Tekens via het beeldschermtoetsenbord invoeren
- Dialogen sluiten
- In het menu **Meting** het hoofdmenu weergeven en verbergen
- In het menu **Meting** de functie balk weergeven en verbergen

Vasthouden

Hiermee wordt bedoeld dat de touchscreen langer wordt aangeraakt

Hiermee wordt bedoeld dat de linkermuisknop wordt ingedrukt en meteen ingedrukt wordt gehouden

Door vast te houden vinden o.a. de volgende acties plaats

- Waarden in invoervelden snel wijzigen met plus- en min-knoppen

Slepen

Hiermee wordt een beweging van een vinger over de touchscreen bedoeld, waarbij ten minste het startpunt van de beweging eenduidig is gedefinieerd



Hiermee wordt het indrukken en ingedrukt houden van de linkermuisknop bedoeld, waarbij een gelijktijdige beweging met de muis wordt gemaakt; ten minste het startpunt van de beweging is eenduidig gedefinieerd

Door slepen vinden o.a. de volgende acties plaats

- Door lijsten en teksten scrollen

Vegen

Hiermee wordt een vloeiende beweging over de touchscreen bedoeld zonder een gedefinieerd start- en eindpunt van de beweging



Hiermee wordt het indrukken en ingedrukt houden van de linkermuisknop bedoeld, waarbij tegelijkertijd een beweging met de muis wordt gemaakt; start- en eindpunt van de beweging zijn niet eenduidig gedefinieerd

Door vegen vinden o.a. de volgende acties plaats

- Weergave wisselen

3.3 Algemene bedieningselementen en functies

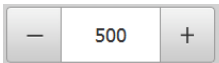




De volgende bedieningselementen maken de configuratie en bediening via touchscreen of invoerapparaten mogelijk.

Beeldschermtoetsenbord

Met het beeldschermtoetsenbord voert u tekst in de invoervelden van de gebruikersinterface in. Afhankelijk van het invoerveld wordt een numeriek of alfanumeriek beeldschermtoetsenbord weergegeven.

Beeldschermtoetsenbord gebruiken

- ▶ Om waarden in te voeren, in een invoerveld tikken
- > Het invoerveld wordt geaccentueerd.
- > Het beeldschermtoetsenbord wordt weergegeven.
- ▶ Tekst of getallen invoeren
- > Als de invoer juist en volledig is, wordt eventueel een groen vinkje weergegeven.
- > Als de invoer onvolledig is of de waarden onjuist zijn, wordt een rood uitroepteken weergegeven. Het invoeren kan in dat geval niet worden afgesloten.
- ▶ Om de waarden over te nemen, de invoer met **RET** bevestigen
- > De waarden worden weergegeven.
- > Het beeldschermtoetsenbord wordt verborgen.

Bedieningselement	Functie
	Invoervelden met knoppen plus en min Met de knoppen plus + en min - aan weerszijden van de getalwaarde kunnen de getalwaarden worden aangepast. <ul style="list-style-type: none"> ▶ Op + of - tikken tot de gewenste waarde wordt getoond ▶ + of - vasthouden om de waarden sneller te wijzigen > De geselecteerde waarde wordt getoond
	Omschakelaar Met de omschakelaar kunt u schakelen tussen functies. <ul style="list-style-type: none"> ▶ Op de gewenste functie tikken > De geactiveerde functie wordt groen weergegeven > De niet-actieve functie wordt lichtgrijs weergegeven
 	Schuifschakelaar Met de schuifschakelaar kunt u een functie activeren of deactiveren. <ul style="list-style-type: none"> ▶ Schuifschakelaar naar de gewenste positie slepen of ▶ Op de schuifschakelaar tikken > De functie wordt geactiveerd of gedeactiveerd
	Schuifregelaar Met de schuifregelaar (horizontaal of verticaal) wijzigt u waarden traploos. <ul style="list-style-type: none"> ▶ Schuifregelaar naar de gewenste positie slepen > De ingestelde waarde wordt grafisch of in procenten weergegeven

Bedieningselement	Functie
	<p>Drop-downlijst</p> <p>De knoppen van de drop-downlijsten zijn gemarkeerd met een driehoek die naar beneden wijst.</p> <ul style="list-style-type: none"> ▶ Op de knop tikken > De drop-downlijst wordt uitgevouwen > Het actieve item is groen gemarkeerd ▶ Op het gewenste item tikken > Het gewenste item wordt overgenomen
Bedieningselement	Functie
	<p>Ongedaan</p> <p>Met deze knop maakt u de laatste stap ongedaan. Reeds afgesloten procedures kunnen niet ongedaan worden gemaakt.</p> <ul style="list-style-type: none"> ▶ Op Ongedaan maken tikken > De laatste stap wordt ongedaan gemaakt.
	<p>Toevoegen</p> <ul style="list-style-type: none"> ▶ Om nog een element toe te voegen, op Toevoegen tikken > Nieuw element wordt toegevoegd.
	<p>Sluiten</p> <ul style="list-style-type: none"> ▶ Om een dialoog te sluiten, op Sluiten tikken
	<p>Bevestigen</p> <ul style="list-style-type: none"> ▶ Om een handeling af te sluiten, op Bevestigen tikken
	<p>Terug</p> <ul style="list-style-type: none"> ▶ Op Terug tikken om in de menustructuur van het bovenliggende niveau terug te keren

3.4 GAGE-CHEK 2000 Demo starten en beëindigen

3.4.1 GAGE-CHEK 2000 Demo starten

i Voordat u GAGE-CHEK 2000 Demo kunt gebruiken, moeten de stappen voor de software-configuratie zijn uitgevoerd.

GC

- ▶ Op het bureaublad van Microsoft Windows op **GAGE-CHEK 2000 Demo** tikken of
- ▶ In Microsoft Windows achtereenvolgens openen:
 - **Start**
 - **Alle programma's**
 - **HEIDENHAIN**
 - **GAGE-CHEK 2000 Demo**

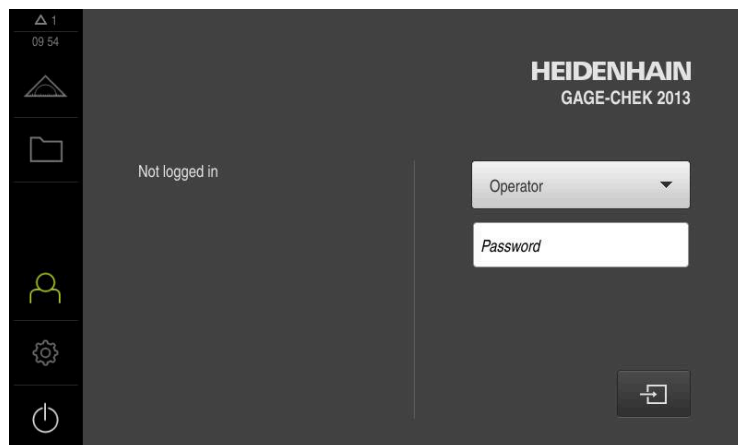
i

Er zijn twee uitvoerbare bestanden met verschillende verschijningsmodi beschikbaar:

- **GAGE-CHEK 2000 Demo**: start binnen een Microsoft Windows-venster
- **GAGE-CHEK 2000 Demo (Fullscreen)**: start in een volledig scherm

GC

- ▶ Op **GAGE-CHEK 2000 Demo** of **GAGE-CHEK 2000 Demo (Fullscreen)** tikken
- > GAGE-CHEK 2000 Demo start op de achtergrond een uitvoervenster. Het uitvoervenster is voor de bediening niet relevant en wordt bij het afsluiten van GAGE-CHEK 2000 Demo weer gesloten.
- > GAGE-CHEK 2000 Demo start de gebruikersinterface met het menu **Gebruikersaanmelding**.



Afbeelding 3: Menu **Gebruikersaanmelding**

3.4.2 GAGE-CHEK 2000 Demo beëindigen



- ▶ In het hoofdmenu op **Uitschakelen** tikken



- ▶ Op **Afsluiten** tikken
- > GAGE-CHEK 2000 Demo wordt beëindigd.



Sluit ook GAGE-CHEK 2000 Demo in het Microsoft Windows-venster via het menu **Uitschakelen**.

Wanneer u het Microsoft Windows-venster via **Sluiten** beëindigt, gaan alle instellingen verloren.

3.5 Gebruiker aan- en afmelden

In het menu **Gebruikersaanmelding** kunt u zich aan- en afmelden op het apparaat. Er kan niet meer dan één gebruiker tegelijk zijn aangemeld op het apparaat. De aangemelde gebruiker wordt getoond. Voordat een nieuwe gebruiker zich kan aanmelden, moet de aangemelde gebruiker worden afgemeld.



Het apparaat is voorzien van autorisatieniveaus, waarmee uitgebreide of beperkte rechten voor het beheren en bedienen door gebruikers worden vastgelegd.

3.5.1 Gebruiker aanmelden



- ▶ In het hoofdmenu op **Gebruikersaanmelding** tikken
- ▶ In de drop-downlijst de gebruiker **OEM** selecteren
- ▶ In het invoerveld **Wachtwoord** tikken
- ▶ Wachtwoord "**oem**" van de gebruiker **OEM** invoeren
- ▶ Invoer met **RET** bevestigen



- ▶ Op **Aanmelden** tikken
- > De gebruiker wordt aangemeld en het menu **Meting** wordt weergegeven.

3.5.2 Gebruiker afmelden



- ▶ In het hoofdmenu op **Gebruikersaanmelding** tikken



- ▶ Op **Afmelden** tikken
- > De gebruiker wordt afgemeld.
- > Alle functies van het hoofdmenu, uitgezonderd **Uitschakelen**, zijn gedeactiveerd.
- > Het apparaat kan pas na aanmelding van een gebruiker weer worden gebruikt.

3.6 Taal instellen

In de afleveringstoestand is de taal van de gebruikersinterface Engels. U kunt de gebruikersinterface in de gewenste taal wijzigen.



- ▶ In het hoofdmenu op **Instellingen** tikken



- ▶ Op **Gebruiker** tikken
- > De aangemelde gebruiker wordt gemarkeerd met een vinkje.
- ▶ De aangemelde gebruiker selecteren
- > De geselecteerde taal voor de gebruiker wordt in de drop-downlijst **Taal** weergegeven met de bijbehorende vlag.
- ▶ In de drop-downlijst **Taal** de bijbehorende vlag van de gewenste taal selecteren
- > De gebruikersinterface wordt weergegeven in de geselecteerde taal.

3.7 Gebruikersinterface

i Het apparaat is in verschillende uitvoeringen en met verschillende uitrusting verkrijgbaar. De gebruikersinterface en functie-omvang kunnen afhankelijk van de uitvoering en uitrusting variëren.

3.7.1 Gebruikersinterface na het starten

Gebruikersinterface na het starten

Indien als laatste een gebruiker van het type **Operator** met geactiveerde automatische gebruikersaanmelding was aangemeld, toont het apparaat na de start het menu **Meting** met het werkgebied en de functiebalk.

Wanneer de automatische gebruikersaanmelding niet is geactiveerd, opent het apparaat het menu **Gebruikersaanmelding**.

Verdere informatie: "Menu Gebruikersaanmelding", Pagina 27

3.7.2 Hoofdmenu van de gebruikersinterface



Afbeelding 4: Gebruikersinterface

- 1 Weergavegebied voor meldingen, toont het aantal niet-gesloten meldingen en de tijd
- 2 Hoofdmenu met bedieningselementen

Bedieningselementen van het hoofdmenu

Bedieningselement	Functie
	Melding Toont een overzicht van alle meldingen en het aantal niet-gesloten meldingen
	Meting Positioneren en meten van minimum, maximum en spanwijdte; relatieve metingen uitvoeren Verdere informatie: "Menu Meting", Pagina 25

Bedieningselement	Functie
	<p>Bestandsbeheer</p> <p>Beheren van de bestanden die op het apparaat beschikbaar zijn</p> <p>Verdere informatie: "Menu Bestandsbeheer", Pagina 26</p>
	<p>Gebruikersaanmelding</p> <p>Aan- en afmelden van de gebruiker</p> <p>Verdere informatie: "Menu Gebruikersaanmelding", Pagina 27</p>
	<div style="border: 1px solid black; padding: 5px;"> <p> Wanneer een gebruiker met uitgebreide bevoegdheden (gebruikerstype Setup of OEM) is aangemeld, verschijnt het tandwielsymbool.</p> </div>
	<p>Instellingen</p> <p>Instellingen van het apparaat, bijvoorbeeld het instellen van gebruikers, configureren van sensoren of updaten van de firmware</p> <p>Verdere informatie: "Menu Instellingen", Pagina 28</p>
	<p>Uitschakelen</p> <p>Afsluiten van het besturingssysteem of activeren van de energiebesparingsmodus</p> <p>Verdere informatie: "Menu Uitschakelen", Pagina 29</p>

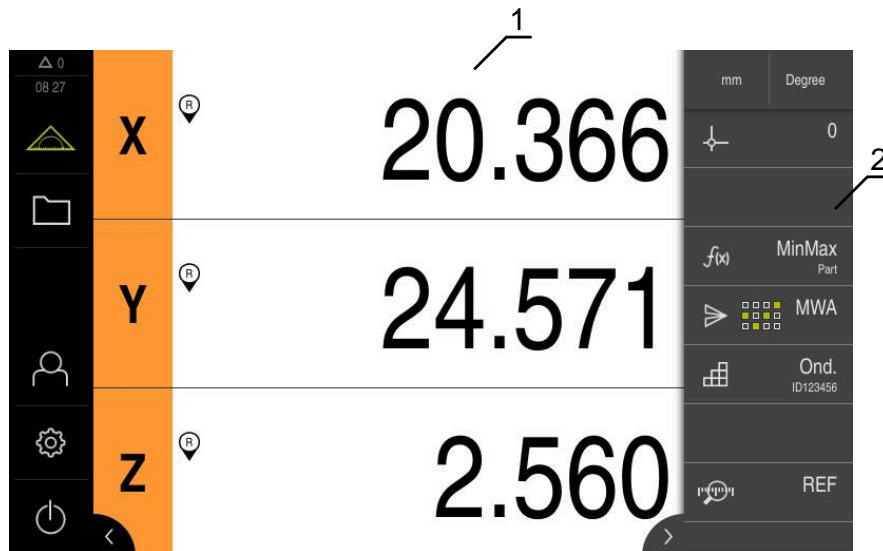
3.7.3 Menu Meting

Oproep



- ▶ In het hoofdmenu op **Meting** tikken
- De gebruikersinterface voor meten en positioneren wordt weergegeven.

Korte omschrijving



Afbeelding 5: Menu **Meting**

- 1 Het werkgebied toont de actuele meettafelpositie
- 2 De functie balk omvat het snelmenu en de functie-elementen

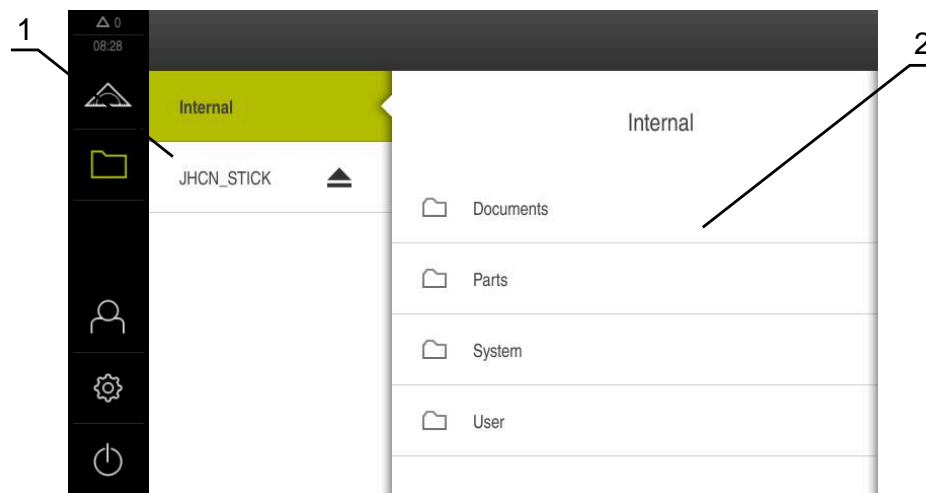
3.7.4 Menu Bestandsbeheer

Oproep



- ▶ In het hoofdmenu op **Bestandsbeheer** tikken
- > De gebruikersinterface voor het beheren van bestanden wordt weergegeven

Korte omschrijving



Afbeelding 6: Menu **Bestandsbeheer**

- 1 Lijst met beschikbare opslaglocaties
- 2 Lijst met mappen in de geselecteerde opslaglocatie

Het menu **Bestandsbeheer** toont een overzicht van de bestanden die zijn opgeslagen in het geheugen van het apparaat .

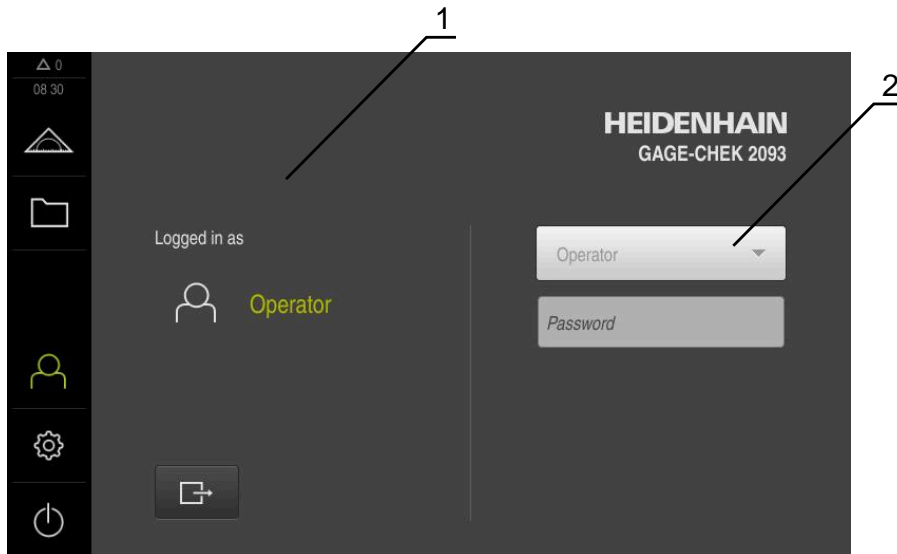
3.7.5 Menu Gebruikersaanmelding

Oproep



- ▶ In het hoofdmenu op **Gebruikersaanmelding** tikken
- > De gebruikersinterface voor het aan- en afmelden van gebruikers wordt weergegeven.

Korte omschrijving



Afbeelding 7: Menu **Gebruikersaanmelding**

- 1 Weergave van de aangemelde gebruiker
- 2 Gebruikersaanmelding

Het menu **Gebruikersaanmelding** toont de aangemelde gebruiker in de linkerkolom. Het aanmelden van een nieuwe gebruiker wordt weergegeven in de rechterkolom. Voordat een andere gebruiker zich kan aanmelden, moet de aangemelde gebruiker worden afgemeld.

Verdere informatie: "Gebruiker aan- en afmelden", Pagina 21

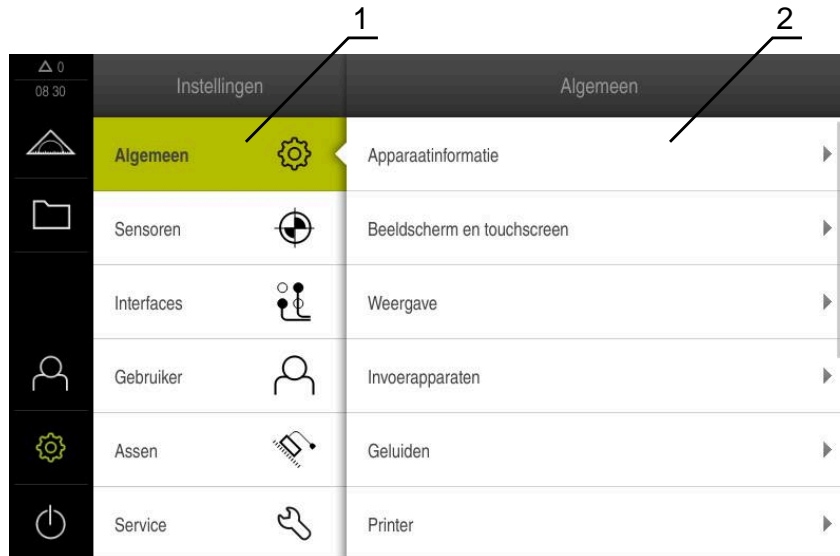
3.7.6 Menu Instellingen

Oproep



- ▶ In het hoofdmenu op **Instellingen** tikken
- De gebruikersinterface voor de apparaatinstellingen wordt weergegeven.

Korte omschrijving



Afbeelding 8: Het menu **Instellingen**

- 1 Lijst met instellingsopties
- 2 Lijst met instellingsparameters

Het menu **Instellingen** toont alle opties voor het configureren van het apparaat. Met de instellingsparameters kunt u het apparaat aanpassen aan de vereisten voor de gebruikslocatie.



Het apparaat is voorzien van autorisatieniveaus, waarmee uitgebreide of beperkte rechten voor het beheren en bedienen door gebruikers worden vastgelegd.

3.7.7 Menu Uitschakelen

Oproep



- ▶ In het hoofdmenu op **Uitschakelen** tikken
- > De bedieningselementen voor het afsluiten van het besturingssysteem, het activeren van de energiebesparingsmodus en het activeren van de reinigingsmodus worden weergegeven.

Korte omschrijving

Het menu **Uitschakelen** toont de volgende opties:

Bedieningselement	Functie
	Afsluiten Beëindigd GAGE-CHEK 2000 Demo
	Energiebesparingsmodus Schakel het beeldscherm uit, zet het besturingssysteem in de energiebesparingsmodus
	Reinigingsmodus Schakelt het beeldscherm uit, het besturingssysteem loopt ongewijzigd verder

Verdere informatie: "GAGE-CHEK 2000 Demo starten en beëindigen", Pagina 20

3.8 Digitale uitlezing

In de digitale uitlezing toont het apparaat de asposities en eventueel aanvullende informatie voor de geconfigureerde assen.

3.8.1 Bedieningselementen van de digitale uitlezing

Symbool	Betekenis
	Astoets Functies van de astoets: <ul style="list-style-type: none"> ■ Op astoets tikken: opent het invoerveld voor de positiewaarde ■ Astoets vasthouden: huidige positie als nulpunt instellen
	Zoeken naar referentiemerken met succes uitgevoerd
	Zoeken naar referentiemerken niet uitgevoerd of geen referentiemerken herkend
	Huidige positie: huidige positie van het meetsysteem (bij actieve functie MinMax)
	Minimum: laagste waarde van de meting (bij actieve functie MinMax)
	Maximum: hoogste waarde van de meting (bij actieve functie MinMax)
	Spanwijdte: verschil tussen maximum en minimum (bij actieve functie MinMax)
	Positiewaarde komt overeen met de diameter (bij geactiveerde functie D/R)
	Kopiëren: kopieert de huidige positiewaarde. Beschikbaar op het toetsenbord bij het invoeren van een positiewaarde en in de computer.
	Invoegen: voegt de naar het klembord gekopieerde waarde in. Alleen beschikbaar op het toetsenbord van de computer.

3.9 Werkgebied aanpassen

In het menu **Meting** kan het werkgebied worden vergroot door het hoofdmenu of de functie balk te verbergen.

Oproep



- ▶ In het hoofdmenu op **Meting** tikken
- > De gebruikersinterface voor meten en positioneren wordt weergegeven.

3.9.1 Het hoofdmenu verbergen of weergeven



- ▶ Op de **tab** tikken
- > Het hoofdmenu wordt verborgen.
- > De pijl verandert de richting.
- ▶ Om het hoofdmenu weer te geven, nogmaals op de **tab** tikken

3.9.2 Functie balk verbergen of weergeven



- ▶ Op de **tab** tikken
- > De functie balk wordt verborgen.
- > De pijl verandert de richting.
- ▶ Om de functie balk weer te geven, nogmaals op de **tab** tikken

3.9.3 Functie balk scrollen

U kunt door de functie balk scrollen. Wanneer op het onderste vrije veld een functie wordt geplaatst, wordt de balk met een vrij veld uitgebreid. Vanaf dat moment kunt u in de functie balk scrollen.



- ▶ Op de functie balk naar boven of beneden vegen
- > De functies scrollen omhoog of omlaag.

3.9.4 Functies in de functie balk verschuiven

De functies van de functie balk kunnen via Drag-and-drop naar wens worden verplaatst.




- ▶ Een functie op de functie balk houden
- > De modus Drag-and-drop wordt geactiveerd. De functie balk wordt donker weergegeven.



- ▶ Een functie nemen en naar de gewenste plaats verschuiven
- ▶ Om de modus Drag-and-drop te beëindigen, tikt u op een functie
- > De functie balk wordt licht weergegeven.

3.10 Werken met de functiebalk

3.10.1 Bedieningselementen van de functiebalk


Bedieningselement	Functie
	<p>Snelmenu</p> <p>Het snelmenu toont de huidige instellingen:</p> <ul style="list-style-type: none"> ■ Eenheid voor lineaire waarden (Millimeter of Inch) ■ Eenheid voor hoekwaarden (Radiant, Decimale graad of Graden-min-sec.) ▶ Om de instellingen van het snelmenu aan te passen, op het snelmenu tikken

3.10.2 Functie-elementen




Functie-elementen zijn knoppen die u aan de functiebalk toevoegt en individueel kunt configureren.

De volgende functie-elementen zijn beschikbaar:

Basisfuncties

Functie-element	Korte omschrijving
	<p>Referentiepunten</p> <p>Toont het actuele referentiepunt; hierop tikken om de referentiepunttabel te openen</p>
	<p>Rekenmachine</p> <p>Door te tikken wordt een computer met wiskundige basisfuncties geopend; het laatste resultaat wordt in de computer en de functiebalk weergegeven</p>
	<p>Referentiemerken zoeken (REF)</p> <p>Door te tikken wordt het zoeken naar referentiemerken gestart</p>

Functies voor metingen

Functie-element	Korte omschrijving
	<p>Ond.</p> <p>Groeperen van alle relevante functies; tippen verbergt alle niet-relevante functies voor de meting</p>
	<p>Masteren</p> <p>Meetwaarden van een referentiedeel als master opslaan of positiewaarden van de digitale uitlezing als master overnemen; desbetreffende assen kunnen worden geselecteerd</p>
	<p>dial gage</p> <p>Weergave van instelwaarden, waarschuwingsgrenzen en tolerantiegrenzen via meetklok; door te tikken worden de weergaven geopend van de functie dial gage</p>

Functie-element	Korte omschrijving
	MinMax Registratie van minimum, maximum en spanwijdte; door te tikken wordt de registratie van de meetwaarden overeenkomstig de configuratie gestart
	Formule Verrekening van aswaarden; hierop tikken om de formule in overeenstemming met de configuratie te activeren
	Formule Verrekening van aswaarden; hierop tikken om de formule in overeenstemming met de configuratie te activeren
	Relat. Door te tikken, wordt de relatieve meting geactiveerd; het op nul instellen van assen of het overschrijven van een positiewaarde heeft bij ingeschakelde functie Relat. geen invloed op het geselecteerde referentiepunt
	D/R Weergave van positiewaarden radiale assen; tikken schakelt over van radius naar diameter; het apparaat geeft de verdubbelde positiewaarde weer
	Reeks Meetwaarden weergeven in een meetreeks; meetwaarden beoordelen in een diagram;

Functies voor uitvoer van meetwaarden

Functie-element	Korte omschrijving
	Handmatige uitvoer van meetwaarden (MWA) Meetwaarden naar de computer versturen; door te tikken wordt de data-overdracht overeenkomstig de configuratie gestart
	Door tastsysteem getriggerde uitvoer van meetwaarden (MWA) Meetwaarden naar de computer versturen; door te tikken wordt de automatische uitvoer van meetwaarden overeenkomstig de configuratie geactiveerd; de data-overdracht vindt plaats bij het uitwijken van de taststift
	Continue uitvoer van meetwaarden (MWA) Meetwaarden naar de computer verzenden; door te tikken wordt de automatische uitvoer van meetwaarden overeenkomstig de configuratie geactiveerd; de data-overdracht vindt continu plaats met een interval van ca. 200 ms

Functies voor het tasten

Functie-element	Korte omschrijving
	Kant tasten (tasten) Door te tikken wordt de wizard voor het tasten van een meetobject gestart

Functie-element	Korte omschrijving
	<p>Middellijn bepalen (tasten)</p> <p>Door te tikken wordt de wizard voor het tasten van een meetobject gestart</p>
	<p>Cirkelmiddelpunt bepalen (tasten)</p> <p>Door te tikken wordt de wizard voor het tasten van een meetobject gestart</p>

Functie-element aan functiebalk toevoegen

- ▶ Een leeg veld van de functiebalk naar links in het werkgebied slepen
- > Een dialoog met alle beschikbare functie-elementen wordt geopend.
- ▶ Op het gewenste functie-element tikken
- > Het functie-element is beschikbaar.

Functie-element uit de functiebalk verwijderen



- ▶ Functie-element naar rechts slepen
- ▶ Op **Wissen** tikken
- > Het functie-element wordt verwijderd.

Functie-elementen configureren

U kunt de functies die u op de functiebalk hebt geplaatst, configureren.



- ▶ Functie-element in het werkgebied naar links slepen
- > Er verschijnt een dialoogvenster voor de configuratie.
- ▶ Functie-element configureren
- ▶ Op **Sluiten** tikken
- > De selectie wordt opgeslagen.

Configuratie van functie-elementen opslaan



Met de functie-elementen **dial gage**, **Masteren**, **Meetwaarde-uitvoer** en **MinMax** kunt u uw configuratie opslaan en een opgeslagen configuratie openen.



- ▶ Functie-element naar rechts slepen
- ▶ Op **Opslaan** tikken
- > De dialoog **Configuratie opslaan** wordt geopend.
- ▶ Map selecteren waarin de configuratie moet worden gekopieerd
- ▶ Gewenste naam van het bestand invoeren
- ▶ Invoer met **RET** bevestigen
- ▶ Op **Opslaan** tikken
- > Het bestand is opgeslagen.



Opgeslagen configuraties kunt u via een USB-massaopslag exporteren en importeren van en naar uw systeem.

Configuratie van functie-elementen openen



- ▶ Functie-element naar rechts slepen
- ▶ Op **Openen** tikken
- > De dialoog **Configuratie openen** wordt geopend.
- ▶ Naar de map navigeren waarin het opgeslagen bestand staat
- ▶ Op het gewenste bestand tikken
- ▶ Op **Openen** tikken
- > Het bestand wordt geopend.

4

**Software-
configuratie**

4.1 Overzicht



U dient het hoofdstuk "Algemene bediening" te lezen en te begrijpen voordat de onderstaande handelingen kunnen worden uitgevoerd..

Verdere informatie: "Algemene bediening", Pagina 15

Voordat u GAGE-CHEK 2000 Demo na een succesvolle installatie foutloos kunt gebruiken, moet u GAGE-CHEK 2000 Demo configureren. In dit hoofdstuk wordt beschreven hoe u de volgende instellingen kunt uitvoeren:

- Taal instellen
- Software-opties activeren
- Productuitvoering selecteren (optioneel)
- Configuratiebestand kopiëren
- Configuratiegegevens inlezen

4.2 Taal instellen

In de afleveringstoestand is de taal van de gebruikersinterface Engels. U kunt de gebruikersinterface in de gewenste taal wijzigen.



- ▶ In het hoofdmenu op **Instellingen** tikken



- ▶ Op **Gebruiker** tikken
- > De aangemelde gebruiker wordt gemarkeerd met een vinkje.
- ▶ De aangemelde gebruiker selecteren
- > De geselecteerde taal voor de gebruiker wordt in de drop-downlijst **Taal** weergegeven met de bijbehorende vlag.
- ▶ In de drop-downlijst **Taal** de bijbehorende vlag van de gewenste taal selecteren
- > De gebruikersinterface wordt weergegeven in de geselecteerde taal.

4.3 Software-opties activeren

Met GAGE-CHEK 2000 Demo kunt u ook eigenschappen en functies simuleren die van een software-optie afhangen. Hiervoor moet u de software-optie met een licentiesleutel vrijgeven. De noodzakelijke licentiesleutel is in een licentiebestand in de mapstructuur van GAGE-CHEK 2000 Demo opgeslagen.

Om de beschikbare software-opties vrij te geven, moet u het licentiebestand inlezen.



- ▶ In het hoofdmenu op **Instellingen** tikken
- De apparaatinstellingen worden weergegeven.



Afbeelding 9: Menu **Instellingen**



- ▶ Op **Service** tikken
- ▶ Achtereenvolgens openen:
 - **Software-opties**
 - **Opties activeren**
 - Op **Licentiebestand inlezen** tikken
- ▶ In de dialoog de opslaglocatie selecteren:
 - **Internal** selecteren
 - **User** selecteren
- ▶ Licentiebestand **PcDemoLicense.xml** selecteren
- ▶ De selectie met **Selecteren** bevestigen
- ▶ Op **OK** tikken
- De licentiesleutel wordt geactiveerd.
- ▶ Op **OK** tikken
- U wordt verzocht te herstarten.
- ▶ Opnieuw opstarten
- De van software-opties afhankelijke functies zijn beschikbaar.

4.4 Productuitvoering selecteren (optioneel)

GAGE-CHEK 2000 is in verschillende uitvoeringen beschikbaar. De uitvoeringen verschillen van elkaar wat betreft hun interfaces voor aansluitbare meetsystemen:

- Uitvoering GAGE-CHEK 2013 voor meetsystemen met interface 1 V_{SS}, 11 μA_{SS} of EnDat 2.2
- Uitvoering GAGE-CHEK 2013 I/O voor meetsystemen met interface 1 V_{SS}, 11 μA_{SS} of EnDat 2.2 met extra ingangen en uitgangen voor schakelfuncties
- Uitvoering GAGE-CHEK 2023 voor meetsystemen met interface TTL
- Uitvoering GAGE-CHEK 2093 voor meetsystemen met verschillende interfaces (1 V_{SS}, 11 μA_{SS} of EnDat 2.2 en TTL)

In het menu **Instellingen** kunt u selecteren welke uitvoering met GAGE-CHEK 2000 Demo moet worden gesimuleerd



- ▶ In het hoofdmenu op **Instellingen** tikken



- ▶ Op **Service** tikken
- ▶ Op **productaanduiding** tikken
- ▶ Gewenste uitvoering selecteren
- > U wordt verzocht te herstarten.
- > GAGE-CHEK 2000 Demo is in de gewenste uitvoering gebruiksklaar.

4.5 Configuratiebestand kopiëren

Voordat u configuratiegegevens GAGE-CHEK 2000 Demo kunt inlezen, moet u het gedownloade configuratiebestand **DemoBackup.mcc** naar een gedeelte kopiëren dat voor GAGE-CHEK 2000 Demo toegankelijk is.

- ▶ Naar de map voor tijdelijke opslag navigeren
- ▶ Configuratiebestand **DemoBackup.mcc** bijv. naar de volgende map kopiëren:**C:**
 - ▶ **HEIDENHAIN** ▶ **[Productaanduiding]** ▶ **ProductsMGE5** ▶ **Metrology**
 - ▶ **[Productafkorting]** ▶ **user** ▶ **User**



Om ervoor te zorgen dat GAGE-CHEK 2000 Demo toegang heeft tot het configuratiebestand **DemoBackup.mcc**, moet u bij het opslaan van het bestand het volgende onderdeel van het pad handhaven: ▶ **[productaanduiding]** ▶ **ProductsMGE5** ▶ **Metrology** ▶ **[productafkorting]** ▶ **user** ▶ **User**.

- > Het configuratiebestand is voor GAGE-CHEK 2000 Demo toegankelijk

4.6 Configuratiegegevens inlezen



Voordat u de configuratiegegevens kunt inlezen, moet u de licentiesleutel vrijgegeven hebben.

Verdere informatie: "Software-opties activeren", Pagina 39

Om GAGE-CHEK 2000 Demo voor gebruik op de computer te configureren, moet u het configuratiebestand **DemoBackup.mcc** inlezen.



- ▶ In het hoofdmenu op **Instellingen** tikken
- > De apparaatinstellingen worden weergegeven.



Afbeelding 10: Het menu **Instellingen**



- ▶ Op **Service** tikken
- ▶ Achtereenvolgens openen:
 - **Back-up maken van configuratie en terugzetten**
 - **Configuratie terugzetten**
 - **Volledig terugzetten**
- ▶ In de dialoog de opslaglocatie selecteren:
 - **Internal**
 - **User**
- ▶ Configuratiebestand **DemoBackup.mcc** selecteren
- ▶ Selectie met **Selecteren** bevestigen
- > De instellingen worden overgenomen.
- > U wordt gevraagd de applicatie af te sluiten.
- ▶ Op **OK** tikken
- > GAGE-CHEK 2000 Demo wordt afgesloten, het Microsoft Windows-venster wordt gesloten.
- ▶ GAGE-CHEK 2000 Demo opnieuw starten
- > GAGE-CHEK 2000 Demo is gebruiksklaar.

5

ScreenshotClient

5.1 Overzicht

De standaardinstallatie van GAGE-CHEK 2000 Demo omvat ook het programma ScreenshotClient. Met ScreenshotClient kunt u schermafbeeldingen van de demo-software of van het apparaat maken.

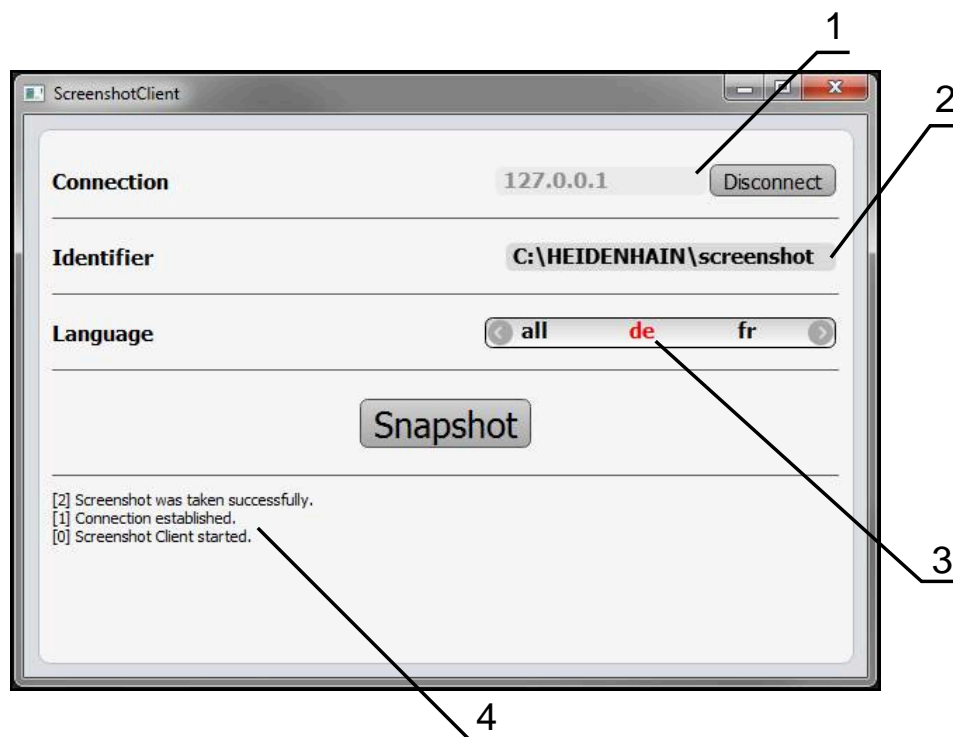
In dit hoofdstuk worden de configuratie en de bediening van ScreenshotClient beschreven.

5.2 Informatie over ScreenshotClient

Met ScreenshotClient kunt u vanaf een computer schermafbeeldingen van het actieve scherm van de demo-software of van het apparaat maken. Vóór de opname kunt u de gewenste taal voor de gebruikersinterface selecteren, alsmede de bestandsnaam en de opslaglocatie voor de schermafbeeldingen configureren.

ScreenshotClient maakt grafische bestanden van het gewenste beeldscherm:

- In PNG-indeling
- Met de geconfigureerde naam
- Met de bijbehorende taalafkorting
- Met de tijdinformatie jaar, maand, dag, uur, minuut en seconde

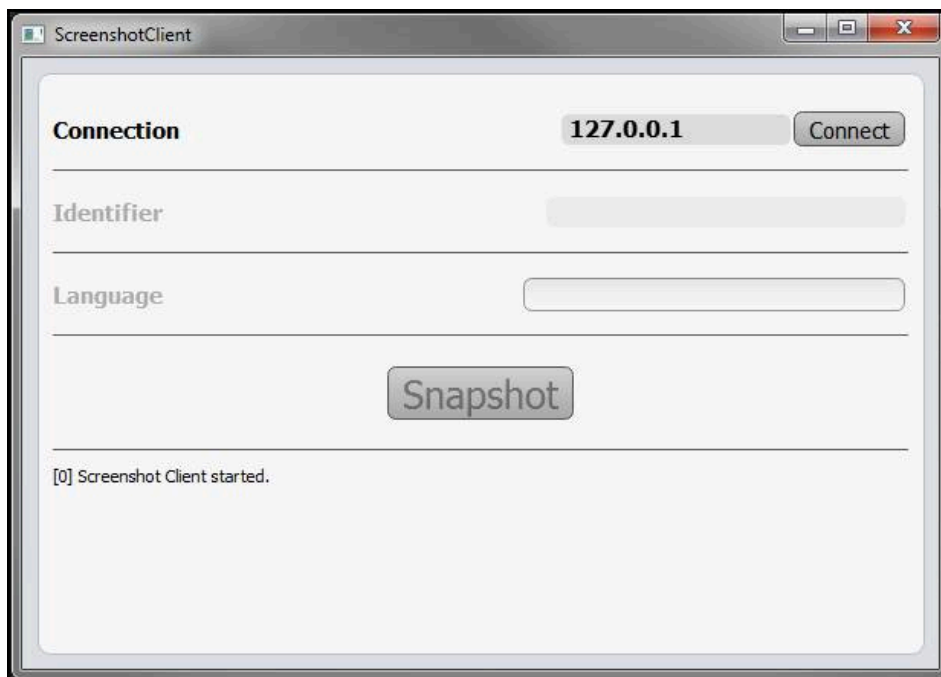


Afbeelding 11: Gebruikersinterface van ScreenshotClient

- 1 Verbindingsstatus
- 2 Bestandspad en bestandsnaam
- 3 Taalselectie
- 4 Statusmeldingen

5.3 ScreenshotClient starten

- ▶ In Microsoft Windows achtereenvolgens openen:
 - **Start**
 - **Alle programma's**
 - **HEIDENHAIN**
 - **GAGE-CHEK 2000 Demo**
 - **ScreenshotClient**
- > ScreenshotClient wordt gestart:



Afbeelding 12: ScreenshotClient gestart (niet verbonden)

- > U kunt ScreenshotClient nu met de demo-software of met het apparaat verbinden.

5.4 ScreenshotClient met de Demo-software verbinden

i Start de demo-software resp. schakel het apparaat in, voordat u de verbinding met ScreenshotClient tot stand brengt. Anders toont ScreenshotClient bij de verbindingsooging de statusmelding **Connection close**.

- ▶ Als dit nog niet is gebeurd, start u de demo-software
Verdere informatie: "GAGE-CHEK 2000 Demo starten", Pagina 20
- ▶ Op **Connect** tikken
- > De verbinding met de demo-software wordt tot stand gebracht.
- > De statusmelding wordt bijgewerkt.
- > De invoervelden **Identifier** en **Language** worden geactiveerd.

5.5 ScreenshotClient met het apparaat verbinden

Voorwaarde: het netwerk moet op het apparaat geconfigureerd zijn.



Uitgebreide informatie over de configuratie van het netwerk op het apparaat vindt u in de bedieningshandleiding van GAGE-CHEK 2000 in het hoofdstuk "Instellen".



Start de demo-software resp. schakel het apparaat in, voordat u de verbinding met ScreenshotClient tot stand brengt. Anders toont ScreenshotClient bij de verbindingsooging de statusmelding **Connection close**.

- ▶ Als dit nog niet is gebeurd, schakelt u het apparaat in
- ▶ In het invoerveld **Connection** het **IPv4-adres** van de interface invoeren
Deze vindt u in de apparaatinstellingen onder: **Interfaces ▶ Netwerk ▶ X116**
- ▶ Op **Connect** tikken
- > De verbinding met het apparaat wordt tot stand gebracht.
- > De statusmelding wordt bijgewerkt.
- > De invoervelden **Identificer** en **Language** worden geactiveerd.

5.6 ScreenshotClient voor schermafbeeldingen configureren

Wanneer u ScreenshotClient hebt gestart, kunt u configureren:

- op welke opslaglocatie en onder welke bestandsnaam schermafbeeldingen worden opgeslagen
- in welke gebruikersinterfacetaal schermafbeeldingen worden gemaakt

5.6.1 Opslaglocatie en bestandsnaam van schermafbeeldingen configureren

ScreenshotClient slaat schermafbeeldingen standaard op de volgende opslaglocatie op:

**C: ▶ HEIDENHAIN ▶ [productaanduiding] ▶ ProductsMGE5 ▶ Metrology
▶ [productafkorting] ▶ sources ▶ [bestandsnaam]**

Indien nodig kunt u een andere opslaglocatie definiëren.

- ▶ In het invoerveld **Identificer** tikken
- ▶ In het invoerveld **Identificer** het pad in naar de opslaglocatie en de naam voor de schermafbeeldingen invoeren



Het pad naar de opslaglocatie en de bestandsnaam voor schermafbeeldingen in het volgende formaat invoeren:

[station]:\[map]\[bestandsnaam]

- > ScreenshotClient slaat alle schermafbeeldingen op de ingevoerde opslaglocatie op.

5.6.2 Gebruikersinterfacetaal van schermafbeeldingen configureren

In het invoerveld **Language** kunnen alle gebruikersinterface-talen van de demo-software of van het apparaat worden geselecteerd. Als u een taalafkorting selecteert, maakt ScreenshotClient schermafbeeldingen in de desbetreffende taal.



In welke gebruikersinterface-taal u de demo-software of van het apparaat bedient, is voor schermafbeeldingen niet van belang. Schermafbeeldingen worden altijd in de gebruikersinterface-taal gemaakt die u in ScreenshotClient hebt geselecteerd.

Schermafbeeldingen in een gewenste gebruikersinterfacetaal

Om schermafbeeldingen in een gewenste gebruikersinterface-taal te maken



▶ In het invoerveld **Language** met de pijlen de gewenste taalafkorting selecteren



- > De geselecteerde taalafkorting wordt rood weergegeven.
- > ScreenshotClient maakt de schermafbeeldingen in de gewenste gebruikersinterface-taal.

Schermafbeeldingen van alle beschikbare gebruikersinterfacetalen

Om schermafbeeldingen in alle beschikbare gebruikersinterface-talen te maken



▶ In het invoerveld **Language** met de pijltoetsen **all** selecteren



- > De taalafkorting **all** wordt rood weergegeven.
- > ScreenshotClient maakt de schermafbeeldingen in alle beschikbare gebruikersinterface-talen.

5.7 Schermafbeeldingen maken

- ▶ In de demo-software of op het apparaat het scherm oproepen waarvan u een schermafbeelding wilt maken
- ▶ Naar **ScreenshotClient** gaan
- ▶ Op **Snapshot** tikken
- > De schermafbeelding wordt gemaakt en op de geconfigureerde opslaglocatie opgeslagen.

i De schermafbeelding wordt in het formaat [bestandsnaam]_[taalafkorting]_[YYYYMMDDhhmmss] opgeslagen (bijv. **screenshot_nl_20170125114100**)

- > De statusmelding wordt bijgewerkt:



Afbeelding 13: ScreenshotClient na een voltooide schermafbeelding

5.8 ScreenshotClient beëindigen

- ▶ Op **Disconnect** tikken
- > De verbinding met de demo-software of met het apparaat wordt beëindigd.
- ▶ Op **Sluiten** tikken
- > ScreenshotClient wordt beëindigd.

6 Index

B

bediening	
algemene bediening.....	16
bedieningselementen.....	18
functie-elementen.....	32
gebaren en muisacties.....	16
touchscreen en invoerapparaten..	16
bedieningselementen	
beeldschermtoetsenbord.....	18
bevestigen.....	19
drop-downlijst.....	19
functie-elementen.....	32
hoofdmenu.....	23
knop plus/min.....	18
omschakelaar.....	18
ongedaan.....	19
schuifregelaar.....	18
schuifschakelaar.....	18
sluiten.....	19
terug.....	19
toevoegen.....	19
beëindigen	
ScreenshotClient.....	48
software.....	21
bestandsbeheer	
menu.....	26

C

configuratiegegevens	
bestand inlezen.....	41
bestand kopiëren.....	40
Configureren	
bestandsnaam van	
schermafbeeldingen.....	46
functie-elementen.....	34
gebruikersinterfacetaal van	
schermafbeeldingen.....	47
opslaglocatie van	
schermafbeeldingen.....	46
ScreenshotClient.....	46
software.....	38

D

demo-software	
functieomvang.....	6
gebruik volgens de voorschriften.	6
documentatie	
aanwijzingen voor het lezen.....	6

F

functie balk.....	32
Functie balk scrollen.....	31
Functie-elementen.....	32
Openen.....	35

Opslaan.....	34
Toevoegen.....	34
Functies in de functie balk	
verschuiven.....	31

G

gebaren	
bediening.....	16
slepen.....	17
tikken.....	16
vasthouden.....	17
vegen.....	17
gebruik	
in strijd met de voorschriften....	6
volgens de voorschriften.....	6
gebruiker	
aanmelden.....	21
afmelden.....	21
gebruikersaanmelding.....	21
standaard wachtwoord.....	21
gebruikersaanmelding.....	21, 27
gebruikersinterface	
hoofdmenu.....	23
menu bestandsbeheer.....	26
menu gebruikersaanmelding... ..	27
menu instellingen.....	28
menu meting.....	25
menu uitschakelen.....	29
na het starten.....	23

H

hoofdmenu.....	23
----------------	----

I

installatiebestand	
downloaden.....	10
instellingen	
menu.....	28
invoerapparaten	
bediening.....	16

M

Menu	
bestandsbeheer.....	26
gebruikersaanmelding.....	27
instellingen.....	28
meting.....	25
uitschakelen.....	29
Meting	
menu.....	25
muisacties	
bediening.....	16
slepen.....	17
tikken.....	16
vasthouden.....	17
vegen.....	17

P

Productuitvoering.....	40
------------------------	----

S

Schermafbeeldingen	
bestandsnaam configureren... ..	46
gebruikersinterfacetaal	
configureren.....	47
maken.....	48
opslaglocatie configureren.....	46
ScreenshotClient.....	44
beëindigen.....	48
configureren.....	46
informatie.....	44
schermafbeeldingen maken... ..	48
starten.....	45
verbinden.....	45
slepen.....	17
software	
beëindigen.....	21
configuratiegegevens.....	40, 41
functies vrijschakelen.....	39
installatie.....	11
installatiebestand downloaden....	10
installatie ongedaan maken....	13
starten.....	20
systeemvereisten.....	10
Software-opties	
activeren.....	39
starten	
ScreenshotClient.....	45
software.....	20

T

taal	
instellen.....	22, 38
Tekstaccentueringen.....	7
tikken.....	16
touchscreen	
bediening.....	16

U

uitschakelen	
menu.....	29

V

vasthouden.....	17
Vegen.....	17

W

wachtwoord.....	21
Werkgebied	
aanpassen.....	30

7 Afbeeldingenregister

Afbeelding 1:	Installatiewizard	11
Afbeelding 2:	Installatiewizard met geactiveerde opties demo-software en Screenshot Utility	12
Afbeelding 3:	Menu Gebruikersaanmelding	20
Afbeelding 4:	Gebruikersinterface.....	23
Afbeelding 5:	Menu Meting	25
Afbeelding 6:	Menu Bestandsbeheer	26
Afbeelding 7:	Menu Gebruikersaanmelding	27
Afbeelding 8:	Het menu Instellingen	28
Afbeelding 9:	Menu Instellingen	39
Afbeelding 10:	Het menu Instellingen	41
Afbeelding 11:	Gebruikersinterface van ScreenshotClient.....	44
Afbeelding 12:	ScreenshotClient gestart (niet verbonden).....	45
Afbeelding 13:	ScreenshotClient na een voltooide schermafbeelding.....	48

HEIDENHAIN

DR. JOHANNES HEIDENHAIN GmbH

Dr.-Johannes-Heidenhain-Straße 5

83301 Traunreut, Germany

☎ +49 8669 31-0

☎ +49 8669 32-5061

info@heidenhain.de

Technical support ☎ +49 8669 32-1000

Measuring systems ☎ +49 8669 31-3104

service.ms-support@heidenhain.de

NC support ☎ +49 8669 31-3101

service.nc-support@heidenhain.de

NC programming ☎ +49 8669 31-3103

service.nc-pgm@heidenhain.de

PLC programming ☎ +49 8669 31-3102

service.plc@heidenhain.de

APP programming ☎ +49 8669 31-3106

service.app@heidenhain.de

www.heidenhain.com

