



**Functional
Safety**



Absoluutne pöördandur ilma siselaagrita

HEIDENHAIN

Paigaldusjuhend

ECI 1119 EnDat22

EQI 1131 EnDat22

WELLA1: 82A, 1KA

FLANA1: 70C

ANELA1: 5PS15

BELEA1: T9

6/2015

et

Sisukord

| | |
|---|-----------|
| Märkused | 3 |
| Hoiatusjuhised | 6 |
| Tarnemaht | 7 |
| Kliendipoolsed ühendusmõõtmed (mm) | 8 |
| Montaaž | 10 |
| Viikude jaotus | 17 |
| Kaabliühendus | 18 |
| Demonteerimine | 20 |

Lisa:

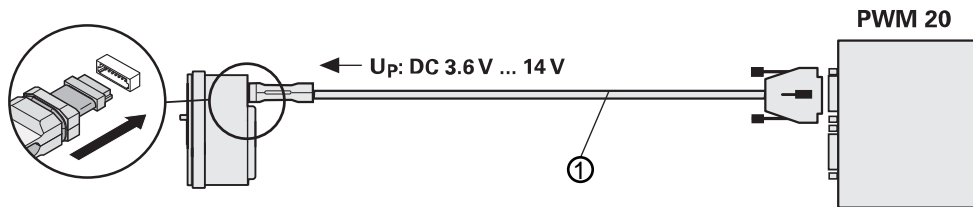
Lehekülg 22: kliendipoolsed ühendusmõõtmed ja montaaž tsentraalse kruviga **M3x30** (ainult järgmiste tunnustega völliidele: WELLA1: 82A).

Lehekülg 25: kuluoptimeeritud kliendipoolse ühenduskoha mõõtmed.

Märkused



Kui paigaldust on vaja kontrollida/dokumenteerida, siis võib kasutada PWM 20 ja ATS-tarkvara. ATS-tarkvara (koodiga ID 1082415 ECI/EQI paigaldusassistent) on allalaadimiseks saadaval HEIDENHAINi kodulehel tarkvara allalaadimise jaotises (Encoder Support).



① ID 621742-01
Eraldi tellimiseks

Mõõteseadmete otstarbekohane kasutamine eeldab juhiste järgimist, mis sisalduvad tootelehes ECI 1119/EQI 1131 (ID 1087103).

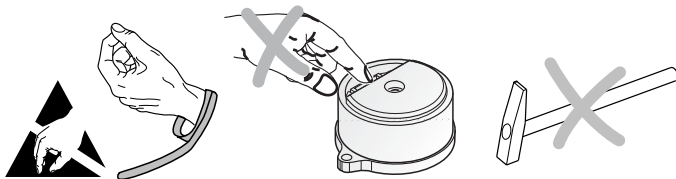
Mõõteseadade vastab järgmiste standardite peamistele nõuetele:

- EN ISO 13849-1: 2008
- EN 61508
- EN 61800-5-2



Tähelepanu:

- Pärast mõõteseadme paigaldamist või väljavahetamist tuleb teostada masina kasutuselevõtmise kontroll, vastavalt tootja andmetele.
- Paigaldamist ja kasutussevõttu peab teostama kvalifitseeritud spetsialist, järgides kohapeal kehtivaid ohutuseeskirju.
- Pistikuid võib ühendada ja lahutada vaid väljalülitatud pingel korral.
- Seade peab olema vooluvõrgust välja lülitatud.
- Lisaks peab seadme tootja või konstruktor ise määrama lisajuhised lõppmontaažiks (nt kruvide lisakinnituse kasutamine või mittekasutamine) konkreetse rakenduse puhul.
- Paigaldamise andmed (nt valikuline võlliühenduse kontroll) tuleb tingimata esitada masina tootjale/konstruktorile.
- Vältida tuleb abrasiivsete ainete otsest kokkupuutumist mõõteseadme ja pistikühendusega.
- Ärge puhastage seadet orgaaniliste lahustitega nagu vedeldi, alkohol või bensiin.
- Mõõteseadmed, mis võisid häirida mõne turvafunktsiooni tööd, tuleb koos kinnitusdetailidega (kruvid) HEIDENHAINi tagasi saata.



Pöördandur võllile tunnustega:

WELLA1: 82A



Pöördandur võllile tunnustega:

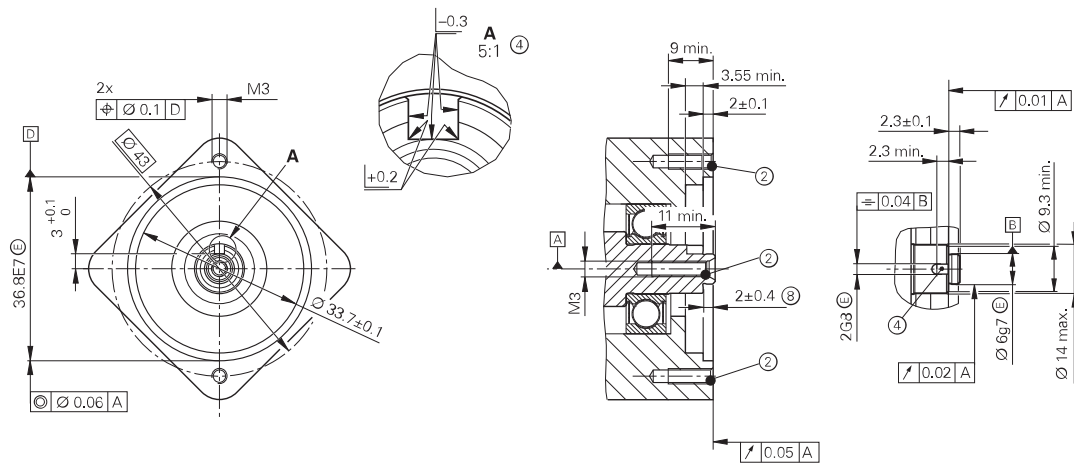
WELLA1: 1KA



Eraldi tellimiseks

| | |
|-------------------------|---|
| Tsentraalne kruvi | ISO 4762—M3x25—8.8— MKL , ID 202264-86 |
| Äärikuliitmiku kruvid | ISO 4762—M3x10—8.8— MKL , ID 202264-87 |
| MKL (DIN 267-27) | Materjaliga haarduv kruvikinnitus |

Kliendiploosled ühendusmõõtmed (mm)



Kliendipoolsed ühendusmõõtmed (mm)

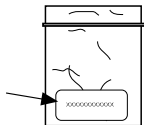
| | |
|---|--|
| A | Hoiustamine |
| ② | Faas keerme alguses nõutav materjaliga haarduva kruvikinnituse jaoks |
| ④ | Soon WELLA1-le: 1KA vajalik |
| ⑧ | Võlli ja ääriku vaheline maksimaalne lubatud kõrvalekalle; paigaldustolerantside ühtlustamine ja soojuspaisumine. |

Montaaž

Järgige tingimata monteerimise juhiseid!

Järgige käsitsemisjuhiseid kataloogis "Elektrijamite mõõteseadmed", ptk "Üldised mehaanilised juhised" jaotises "Ohutusfunktsiooniga pöördeandur".

Jälgige aegumiskuupäeva!

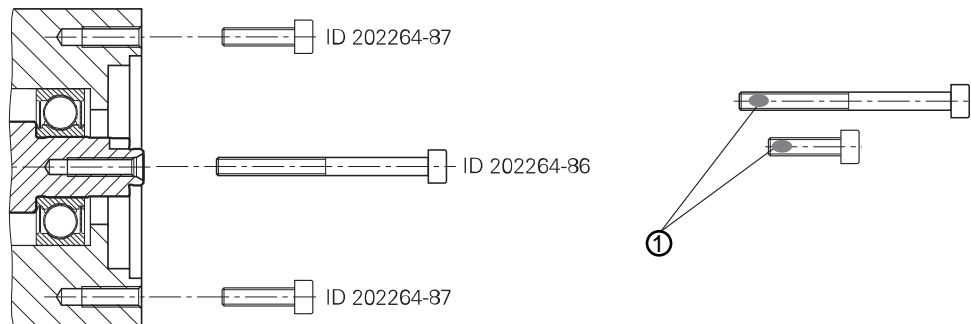


ISO 4762—M3x25—8.8—MKL, ID 202264-86

ISO 4762—M3x10—8.8—MKL, ID 202264-87

Montaažipinnad ning keermega võll ja kruvid kliendi poolel peavad olema puhtad ja õlivabad.

HEIDENHAINi kruvide montaaž tuleb kruvikinnituse tõttu lõpule viia 5 minuti jooksul.

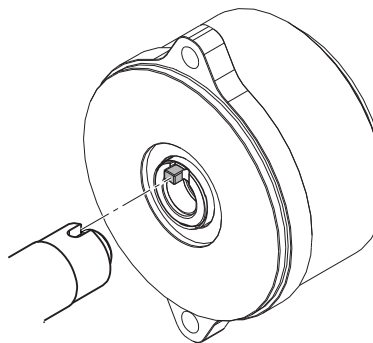


① Kasutage kruvi ainult 1x. Ärge eemaldage materjaliga haarduvat kruvikinnitust!

Montaaž

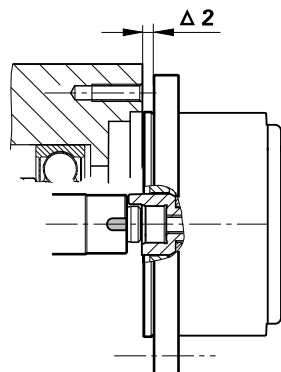
Pöördandur võllile tunnustega:

WELLA1: 1KA



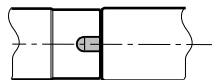
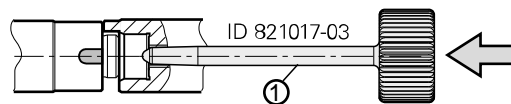
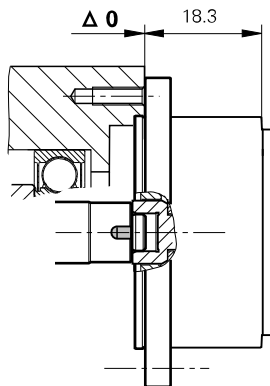
Jälgige võlli korrektset paigutust soones!

vale

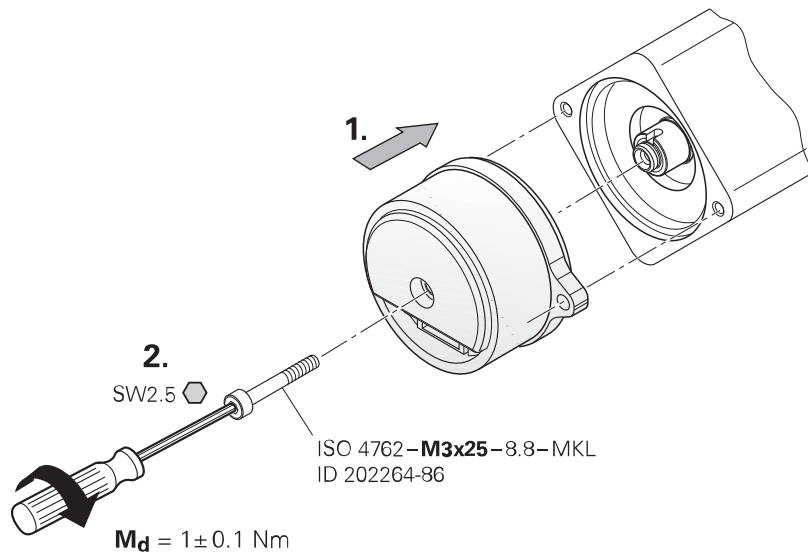


õige

Kontrollmõõt

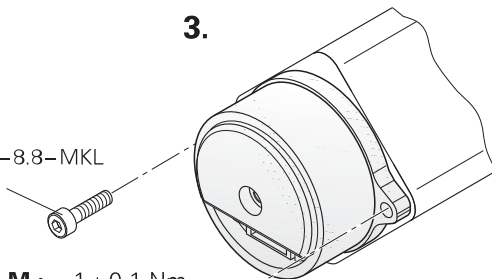


① Paigaldusabi anduri võlli pööramiseks anduri- ja ajamivõlli vahelise korrektse ühenduse saavutamiseks.



3.

ISO 4762 - **M3x10** - 8.8 - MKL
ID 202264-87



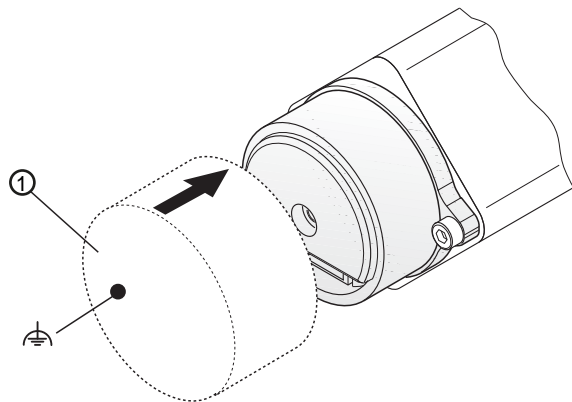
M_d = 1 ± 0.1 Nm



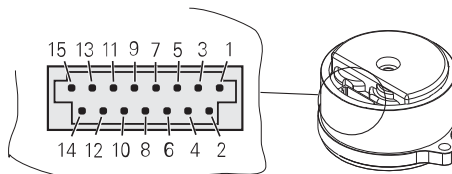
SW2.5

Montaaž

Tähelepanu: tarnitaval detailil puudub CE-märgis. Tagage kogu süsteemi vastavus CE-märgisele.



① Kaitsekate



| | | | | | | | | | |
|----------------------|---------------------------------|-----------|---------------------|-------------|--|--------------|---|-----------|-----------|
| 13 | 11 | 14 | 12 | 7 | 8 | 9 | 10 | 5 | 6 |
| U_P | Sensor U _P | 0V | Sensor 0V | DATA | $\overline{\text{DATA}}$ | CLOCK | $\overline{\text{CLOCK}}$ | T+ | T- |
| BNGN | Bu | WHGN | WH | GY | PK | VT | YE | BN | GN |

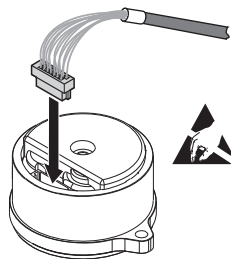
T = Temperatuuriandur.

Mittekasutatavaid tihvte või juhtmeid ei tohi ühendada!

Anduri juhe on mõõteseadme sees ühendatud toitejuhtmega.

Kaabliühendus

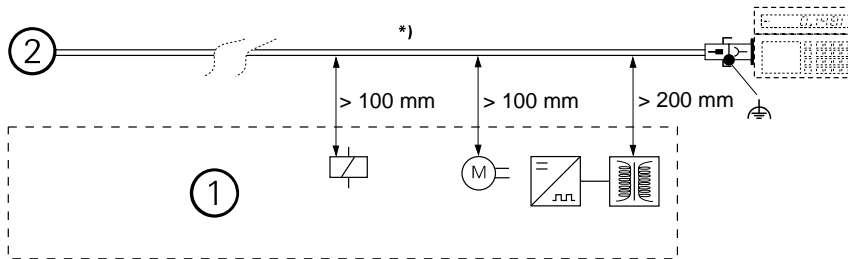
Kasutage firma HEIDENHAIN kaabligruppe EnDat 22.



Paigaldusabi trükkplaadi pistiku ühendamiseks ja lahutamiseks, vältimaks kaabli kahjustusi. Lahti-tõmbamisel tohib jõudu rakendada üksnes klemmikarbile, mitte juhtme soontele.



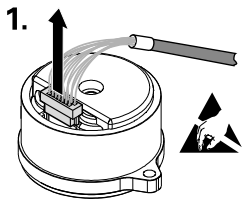
ID 1075573-01



| | |
|----|---------------------------------------|
| *) | Kinnitage kaabel tõmbetõkisega |
| ① | Minimaalne vahekaugus häireallikatest |
| ② | Pöördandur |

Demonteerimine

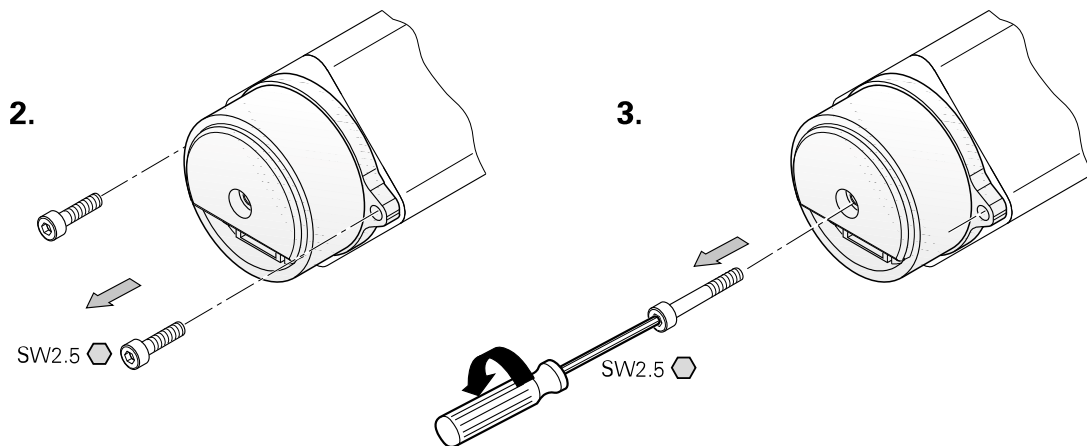
Pistikuid võib lahutada vaid väljalülitatud pinge korral.



Paigaldusabi trükkplaadi pistiku lahutamiseks vältimaks kaabli kahjustusi (tõmmake ainult klemmikarbist ja mitte kaabli soontest).



ID 1075573-01



Paigaldataval osal lõigake keermed lühemaks ja kasutage uusi, kruvikinnitusega kruvisid!

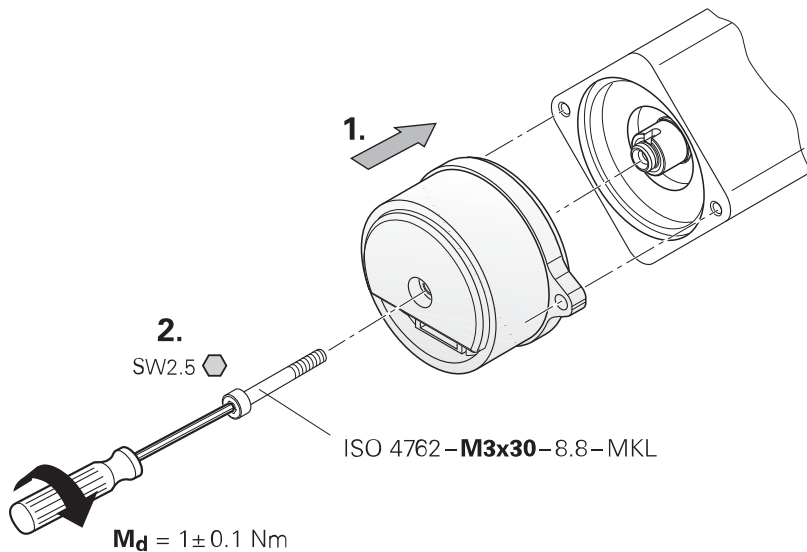
Täiendavad juhised kliendispetsiifilise paigalduse kohta tsentraalse kruviga M3x30.

Järgige tsentraalse kruvi ja kliendipoolseid ühendusmõõtmeid (võlli tunnus: WELLA1:82A). Vastasel juhul paigaldusjuhendi sisu ei kehti.

Eraldi tellimiseks

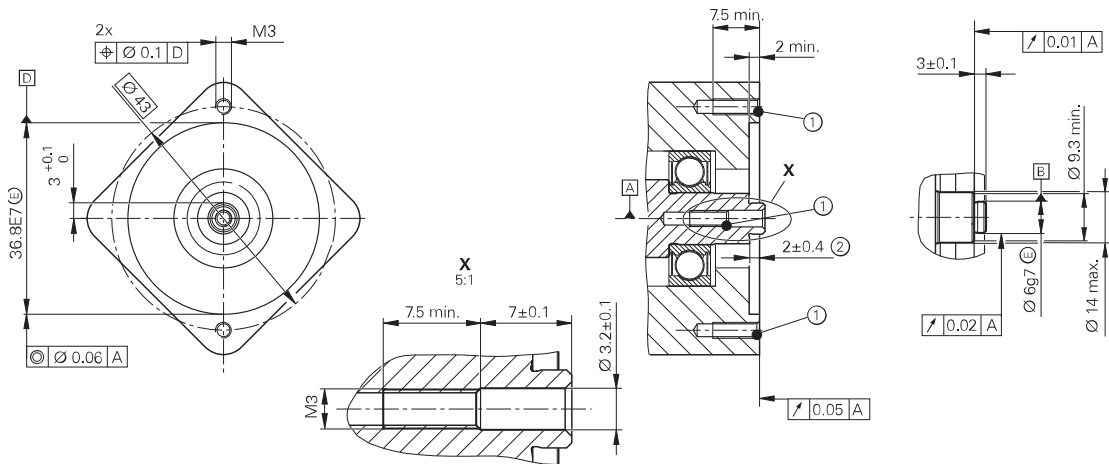
| | |
|-------------------------|---|
| Tsentraalne kruvi | ISO 4762— M3x30 —8.8— MKL |
| MKL (DIN 267-27) | Materjaliga haarduv kruvikinnitus |

Täiendavad juhised kliendispetiifilise paigalduse kohta tsentraalse kruviga M3x30.



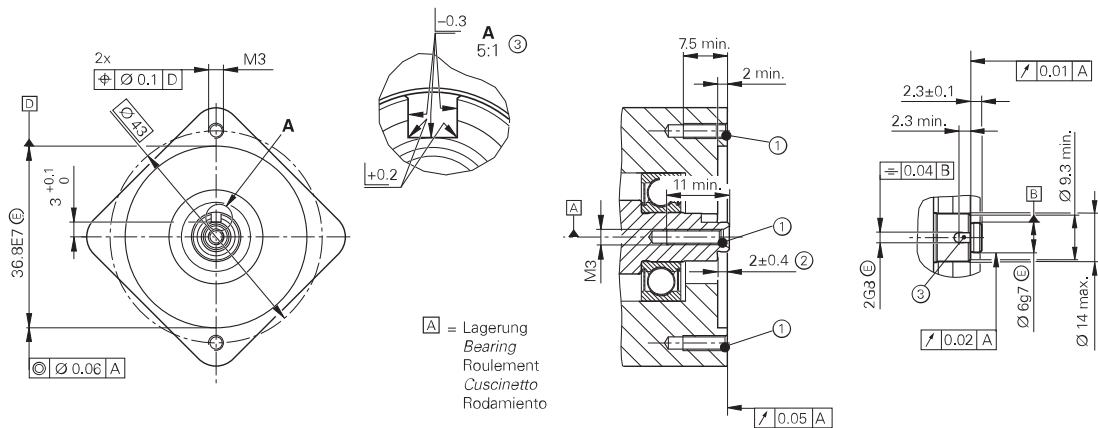
Kliendipoolsed ühendusmõõtmed

Ainult võllidele tunnustega: WELLA1: 82A ja tsentraale kruvi M3x30.



| | |
|---|---|
| A | Hoiustamine |
| ① | Faas keerme alguses nõutav materjaliga haarduva kruvikinnitususe jaoks |
| ② | Võlli ja ääriku vaheline maksimaalne lubatud kõrvalekalle; paigaldustolerantside ühtlustamine ja soojuspaisumine. |

Kuluoptimeeritud kliendipoolsed ühendusmõõtmed tsentraalsele kruvile M3x25.




| | |
|-----|---|
| [A] | Hoiustamine |
| ① | Faas keerme alguses nõutav materjaliga haarduva kruvikinnitususe jaoks |
| ② | Võlli ja ääriku vaheline maksimaalne lubatud kõrvalekalle; paigaldustolerantside ühtlustamine ja soojuspaisumine. |
| ③ | Soon WELLA1-le: 1KA vajalik |


HEIDENHAIN

DR. JOHANNES HEIDENHAIN GmbH

Dr.-Johannes-Heidenhain-Straße 5

83301 Traunreut, Saksamaa

 +49 8669 31-0


 +49 8669 32-5061

E-post: info@heidenhain.de


Technical support  +49 8669 32-1000

Measuring systems  +49 8669 31-3104


E-post: service.ms-support@heidenhain.de

TNC support  +49 8669 31-3101


E-post: service.nc-support@heidenhain.de

NC programming  +49 8669 31-3103

E-post: service.nc-pgm@heidenhain.de

PLCprogramming  +49 8669 31-3102

E-post: service.plc@heidenhain.de

Lathe controls  +49 8669 31-3105

E-post: service.lathe-support@heidenhain.de

www.heidenhain.de