

Περιστροφικός κωδικοποιητής για χώρους με κίνδυνο έκρηξης (ATEX).



**PTB 08 ATEX 1094 X**  
**II 2 G Ex db IICT 120 °C**  
**II 2 D Ex tb IIIC T 120 °C**

# HEIDENHAIN

Οδηγίες συναρμολόγησης

**ECN 413 EnDat01**

**ECN 413 SSI01r1**

**EQN 425 EnDat01**

**EQN 425 SSI07r1**

WELLA1: 68R

KUPPA1: 06, 14

3/2015

el

## Περιεχόμενα

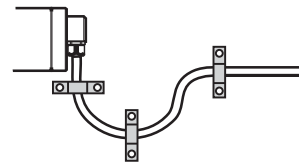
---

Προειδοποιήσεις	3
Παραδοτέο υλικό	8
Διαστάσεις τοποθέτησης (mm) / συναρμολόγηση	10
Τεχνικά χαρακτηριστικά	18
Διάγραμμα συνδεσμολογίας	20

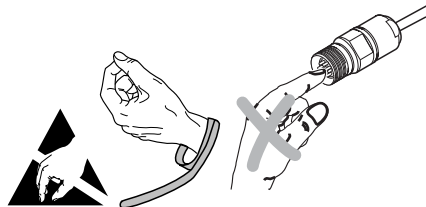
Μην προκαλείτε ζημιά και μην αφαιρείτε τον στεγανοποιητικό δακτύλιο περιστρεφόμενου άξονα.



Στερεώστε το καλώδιο κατά τη λειτουργία (διάταξη αντιστάθμισης μηχανικής τάσης).



Σε περίπτωση σέρβις, στείλτε τη συσκευή μέτρησης στην υπηρεσία σέρβις της HEIDENHAIN, Traunreut.



**Προσοχή:** Η συναρμολόγηση και η θέση σε λειτουργία πρέπει να διεξάγεται από εξειδικευμένο προσωπικό σε συμμόρφωση με τους τοπικούς κανονισμούς ασφάλειας.

Επιπλέον, ο κατασκευαστής/σχεδιαστής του μηχανήματος πρέπει να ορίσει τα περαιτέρω στοιχεία που απαιτούνται για την τελική συναρμολόγηση (π.χ. εάν απαιτείται διάταξη ασφάλισης για τους κοχλίες ή όχι) για την εκάστοτε εφαρμογή.

Η σύνδεση ή αποσύνδεση του βυσματούμενου συνδέσμου πρέπει να γίνεται μόνο εφόσον δεν υπάρχει τάση.

Η εγκατάσταση πρέπει να αποσυνδεθεί από την παροχή τάσης!

---

$\overline{U_{aS}}$ : Σήμα βλάβης

$\overline{U_{aS}} = \text{High}$ : ✓

$\overline{U_{aS}} = \text{Low}$ : \*



\*) Η εξάλειψη του σήματος βλάβης πραγματοποιείται μόνο αφού κρυώσει ο περιστροφικός κωδικοποιητής.

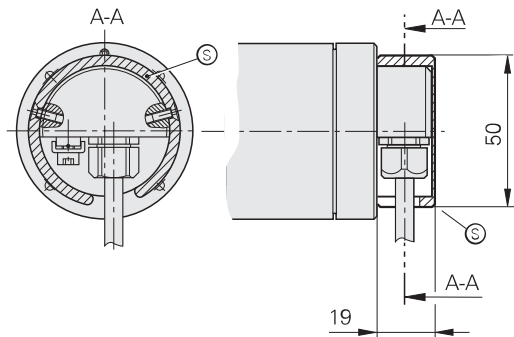
## Προειδοποιήσεις

---

**Προσοχή:** όταν η θερμοκρασία στο θερμικό διακόπτη (ενσωματωμένος στη φλάντζα κωδικοποιητή) είναι **> 100° C** ( $\pm 5$  K), τα σήματα εξόδου συνεχίζουν να είναι διαθέσιμα.

Εάν η θερμοκρασία του θερμικού διακόπτη είναι **110° C** ( $\pm 5$  K) απενεργοποιείται η τάση τροφοδοσίας. Η λειτουργία με ανάδραση θέσης δεν είναι πλέον δυνατή.

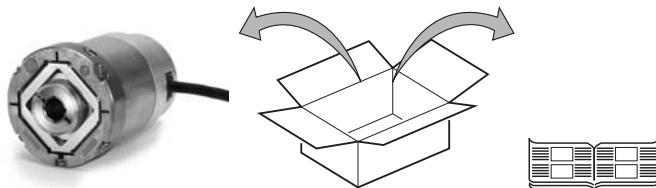
Εάν η είσοδος καλωδίου είναι εκτεθειμένη σε πιθανό εξωτερικό φορτίο, <sup>Ⓢ</sup> πρέπει να τοποθετήσετε ένα προστατευτικό κάλυμμα (οδηγία 94/9/ΕΚ παράρτημα II 1.2.5).



<sup>Ⓢ</sup> Το προστατευτικό κάλυμμα παρέχεται με το υλικό συσκευασίας

## Παραδοτέο υλικό

---



## Ξεχωριστή παραγγελία

---



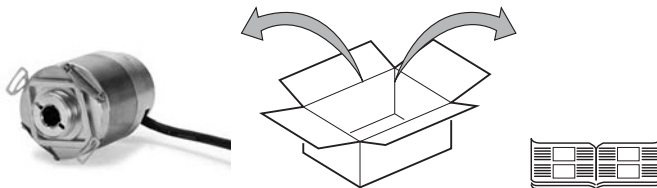
Εξαρτήματα στερέωσης



ID 680873-01

Εάν είναι απαραίτητο, παραγγείλετε το δακτύλιο στερέωσης ξεχωριστά

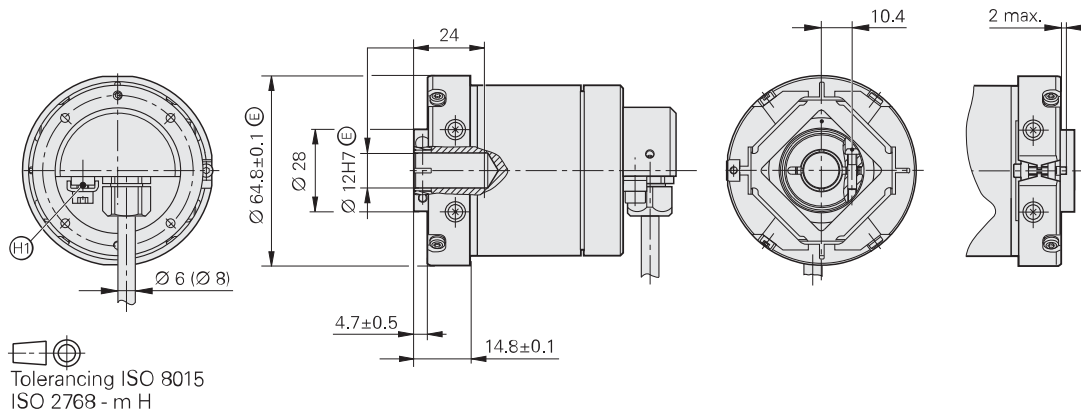




ID 680873-01

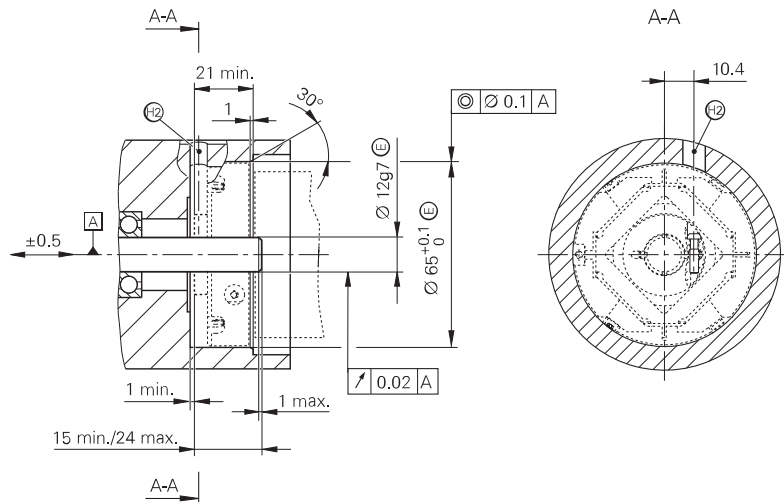
Εάν είναι απαραίτητο, παραγγείλετε το δακτύλιο στερέωσης ξεχωριστά

Διαστάσεις τοποθέτησης



Ⓜ | Εξαρτήματα σύνδεσης για την ισοδυναμική σύνδεση και γείωση, σύμφωνα με το πρότυπο DIN EN 60079-0

Διαστάσεις σύνδεσης από τον πελάτη



A

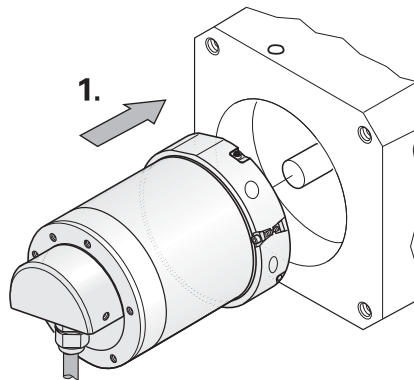
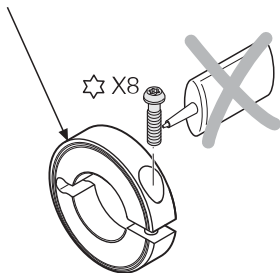
Αποθήκευση

H2

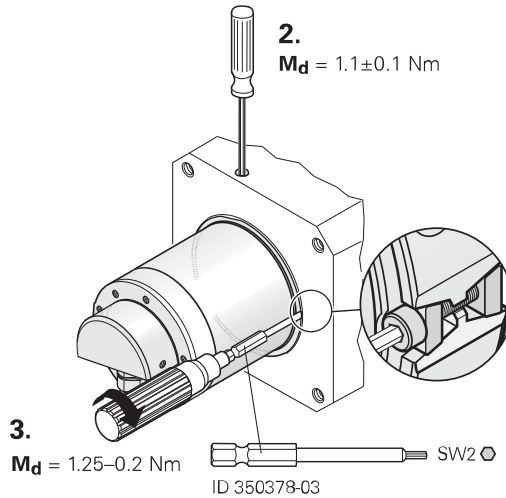
Οπή τοποθέτησης για το χειρισμό του τερματικού κοχλία

### Συναρμολόγηση

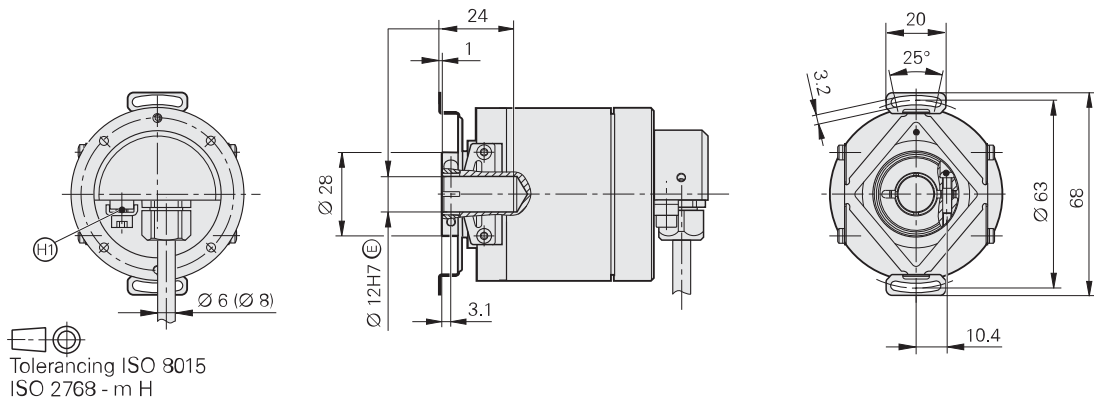
Η σήμανση αυλακώσεων στο δακτύλιο στερέωσης πρέπει να είναι ορατή.



Συναρμολόγηση

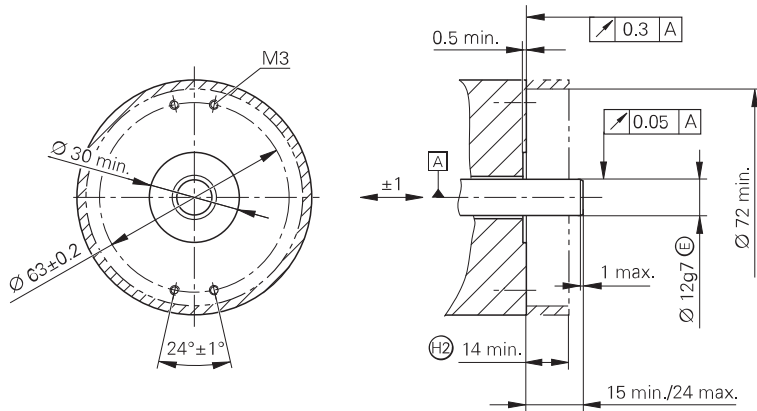


Διαστάσεις τοποθέτησης



(H1) Εξαρτήματα σύνδεσης για την ισοδυναμική σύνδεση και γείωση, σύμφωνα με το πρότυπο DIN EN 60079-0

Διαστάσεις σύνδεσης από τον πελάτη



A

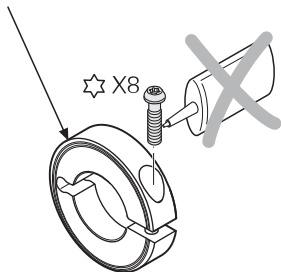
Αποθήκευση

H2

Διασφαλίστε την προστασία από τυχαία επαφή, (EN 60529).

### Συναρμολόγηση

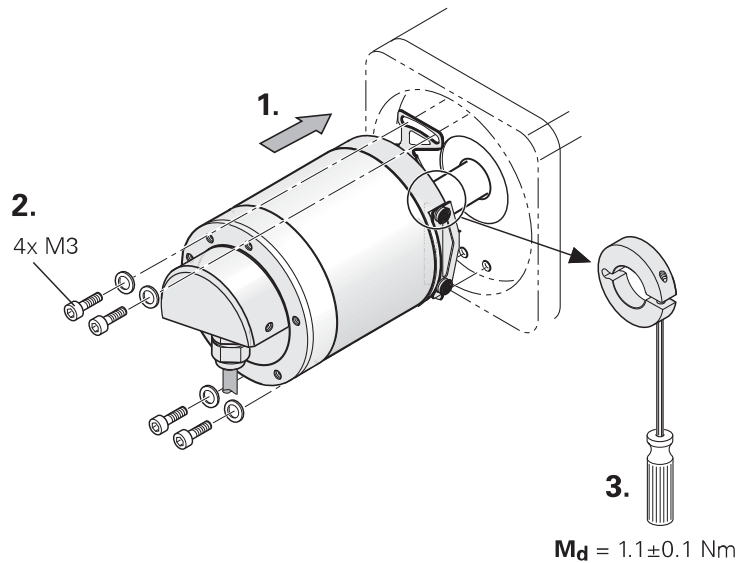
Η σήμανση αυλακώσεων στο δακτύλιο στερέωσης πρέπει να είναι ορατή.

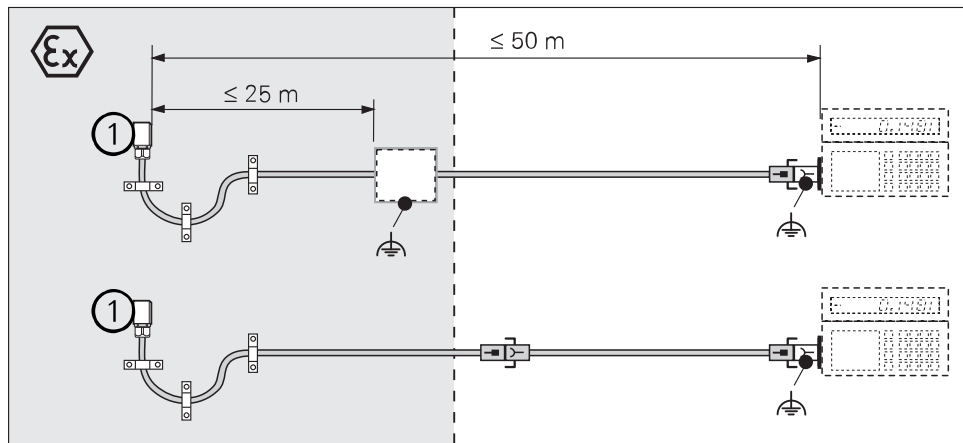


**Προσοχή:** Κίνδυνος τραυματισμού από περιστρεφόμενα μέρη. Μην αγγίζετε τα εξαρτήματα!

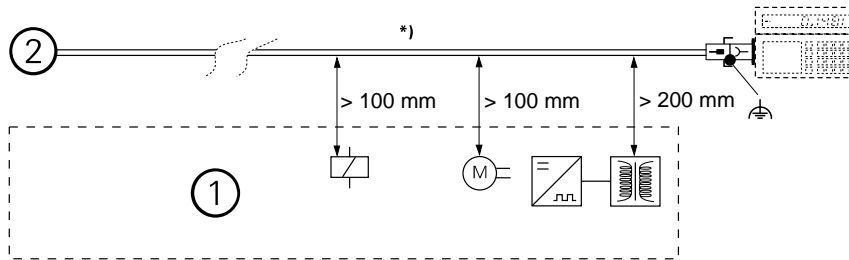



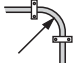
Συναρμολόγηση





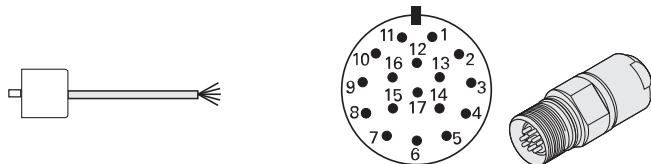
① Περιστροφικός κωδικοποιητής



	
Ø 6 mm	R ≥ 20 mm
Ø 8 mm	R ≥ 40 mm

*)	Στερεώστε το καλώδιο με τη διάταξη αντιστάθμισης μηχανικής τάσης
①	Ελάχιστη απόσταση από πηγές παρεμβολών
②	Περιστροφικός κωδικοποιητής
R	Ακτίνα κάμψης

## Διάγραμμα συνδεσμολογίας



	<b>7</b>	<b>1</b>	<b>10</b>	<b>4</b>	<b>15</b>	<b>16</b>	<b>12</b>	<b>13</b>	<b>14</b>	<b>17</b>	<b>8</b>	<b>9</b>	<b>3</b>
	<b>U<sub>P</sub></b>	<b>Sensor</b> U <sub>P</sub>	<b>0V</b>	<b>Sensor</b> 0V	<b>A+</b>	<b>A-</b>	<b>B+</b>	<b>B-</b>	<b>DATA</b>	<b><math>\overline{\text{DATA}}</math></b>	<b>CLOCK</b>	<b><math>\overline{\text{CLOCK}}</math></b>	<b><math>\overline{\text{U}}_{aS}</math></b>
	BNGN	BU	WHGN	WH	GNBK	YEBK	BUBK	RDBK	GY	PK	VT	YE	RD

PIN 11 = Εσωτερική θωράκιση

Οι ακροδέκτες και οι κλώνοι που δεν χρησιμοποιούνται δεν πρέπει να καλύπτονται!

Συνδέστε την εξωτερική θωράκιση με το περίβλημα

Ο αγωγός αισθητήρα συνδέεται στο εσωτερικό της συσκευής μέτρησης με τον αγωγό τροφοδοσίας.

# HEIDENHAIN

---

**DR. JOHANNES HEIDENHAIN GmbH**

Dr.-Johannes-Heidenhain-Straße 5

**83301 Traunreut, Germany**

☎ +49 8669 31-0

☎ +49 8669 32-5061

Ηλεκτρονικό ταχυδρομείο: [info@heidenhain.de](mailto:info@heidenhain.de)

---

**Τεχνική υποστήριξη** ☎ +49 8669 32-1000

**Συστήματα μέτρησης** ☎ +49 8669 31-3104

Ηλεκτρονικό ταχυδρομείο: [service.ms-](mailto:service.ms-support@heidenhain.de)

[support@heidenhain.de](mailto:service.ms-support@heidenhain.de)

**Υποστήριξη TNC** ☎ +49 8669 31-3101

Ηλεκτρονικό ταχυδρομείο: [service.nc-](mailto:service.nc-support@heidenhain.de)

[support@heidenhain.de](mailto:service.nc-support@heidenhain.de)

**Προγραμματισμός NC** ☎ +49 8669 31-3103

Ηλεκτρονικό ταχυδρομείο: [service.nc-](mailto:service.nc-pgm@heidenhain.de)

[pgm@heidenhain.de](mailto:service.nc-pgm@heidenhain.de)

**Προγραμματισμός PLC** ☎ +49 8669 31-3102

Ηλεκτρονικό ταχυδρομείο: [service.plc@heidenhain.de](mailto:service.plc@heidenhain.de)

**Στοιχεία ελέγχου τόρ-** ☎ +49 8669 31-3105

**νου**

Ηλεκτρονικό ταχυδρομείο: [service.lathe-](mailto:service.lathe-support@heidenhain.de)

[support@heidenhain.de](mailto:service.lathe-support@heidenhain.de)

---

**[www.heidenhain.de](http://www.heidenhain.de)**

1041491-06 • 3/2015

