



**Functional
Safety**



Pulssianturit DRIVE-CLiQ-liitännällä

HEIDENHAIN

Asennusohjeet

ECN 1324S
EQN 1336S

WELLA1: 65B, 67M

KUPPA1: 07B

ANELA1: 5MS16

BELEA1: XN

7/2015

fi

Sisältö

Ohjeet	3
Varoitukset	4
Toimituksen sisältö	5
Asiakkaan puolen liitännämitta (mm)	6
Asennus	8
Liitännäjärjestely	12
Kaapeliliitäntä	13
Purkaminen	17

Mittalaitteen tarkoituksenmukaisessa käytössä on noudatettava tuotetiedoissa ECN 1324S/EQN 1336S (ID 1089629) annettuja ohjeita.

Mallisarjan ECN 1324S/EQN 1336S absoluuttinen pulssianturi turvallisella Singleturn-tiedolla ja pelkistetyllä DRIVE CLiQ -sarjaliitännällä täyttää asiaankuuluvien standardien perustavat vaatimukset:

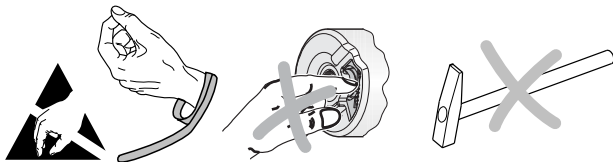
- EN 61508: Osa 1-4, SIL 2
- EN ISO 13849-1:2008, luokka 3 PL
- EN 61800-5-2: (mikäli sovellettavissa)

DRIVE-CLiQ on suojattu tavaramerkki, jonka omistaa Siemens AG.



Huomautus:

- **Mittalaitteen asennuksen tai vaihtamisen jälkeen on suoritettava vastaanottotarkastus valmistajan ohjeiden mukaisesti.**
- Asennus ja käyttöönotto on suoritettava sähkötekniikan ja hienomekaniikan asiantuntijan valvonnassa paikallisten työsuojelu- ja turvallisuusmääräysten mukaisesti.
- Liitännät saa kiinnittää tai irrottaa vain jännitteettömässä tilassa.
- Laitteiston on oltava jännitteetön.
- Lisäksi koneen valmistaja/toimittaja antaa ohjeet kunkin käyttösovelluksen edellyttämää loppuasennusta varten (esim. ruuvien kierrelukite).
- Asennukset (esim. akseliliitännän lisätarkastus) on toteutettava ehdottomasti laitteen valmistajan/suunnittelijan antamien ohjeiden mukaisesti.
- Laitteen ja pistoliittimien suoraa kosketusta aggressiivisten aineiden kanssa tulee välttää.
- Älä pese laitetta orgaanisella liuotusaineella kuten tinnerillä, alkoholilla tai bensiinillä.
- Mittalaitteet, joiden turvallinen toiminta on heikentynyt käytön aikana, tulee lähettää yhdessä kiinnitysosien (ruuvien) kanssa HEIDENHAIN-yhtiölle.
- Käytä SIEMENSin tai HEIDENHAINin DRIVE-CLiQ-kaapelia.

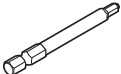

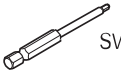



Pulssianturi kartioakselilla:

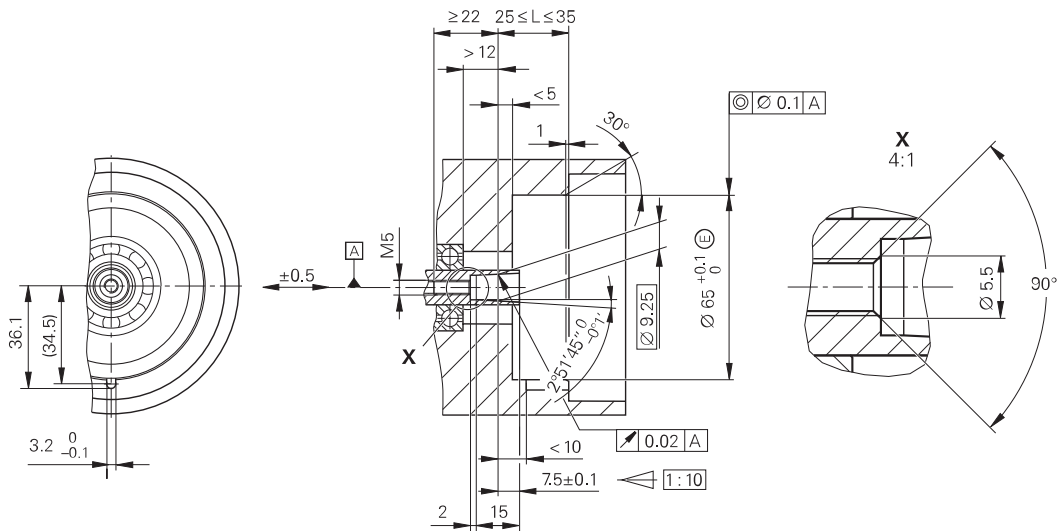
WELLA1: 65B

Pulssianturi reikäakselilla:

WELLA1: 67M**Tilaa erikseen**

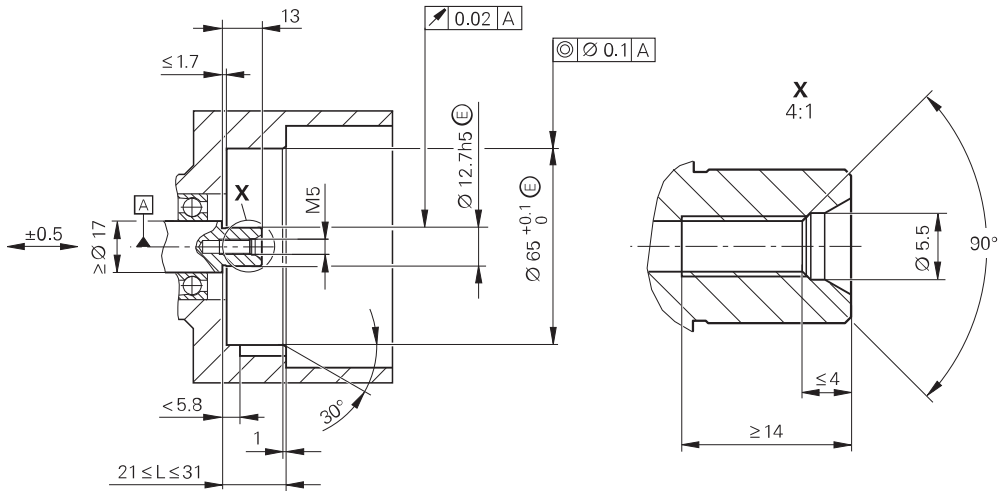
Keskiruuvi	DIN 6912—M5x50—8.8— MKL , ID 202 264-54; WELLA1: 65B DIN 6912—M5x25—8.8— MKL , ID 202 264-55; WELLA1: 67M
MKL (DIN 267-27)	Liimautuva kierrelukite
Asennustarvikkeet	<div style="display: flex; justify-content: space-around; align-items: center;"> <div style="text-align: center;">  <p>SW4 </p> <p>ID 350378-14</p> </div> <div style="text-align: center;">  <p>SW2 </p> <p>ID 350378-03</p> </div> </div>

WELLA1: 65B



A Varastointi

WELLA1: 67M



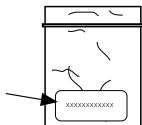
Asennus

Asennusohjeita on ehdottomasti noudatettava!

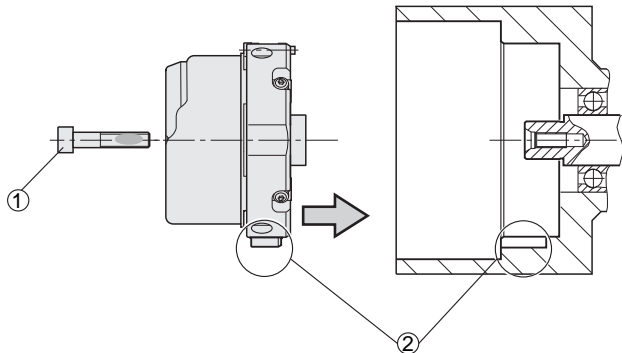
Noudata käsittelyohjeita tuoteluettelon "Mittalaitteet servokäyttöihin" kappaleen "Yleiset mekaaniset ohjeet" kohdassa "Pulssianturit toiminnallisella turvallisuudella".

HEIDENHAINin ruuvien asennus tulee suorittaa loppuun 5 minuutin kuluessa kierrelukitteen jähmettymisen vuoksi.

Huomioi voimassaolopäivä!



DIN 6912—M5x50—08.8—MKL, ID 202264-54; WELLA1: 65B
DIN 6912—M5x25—08.8—MKL, ID 202264-55; WELLA1: 67M

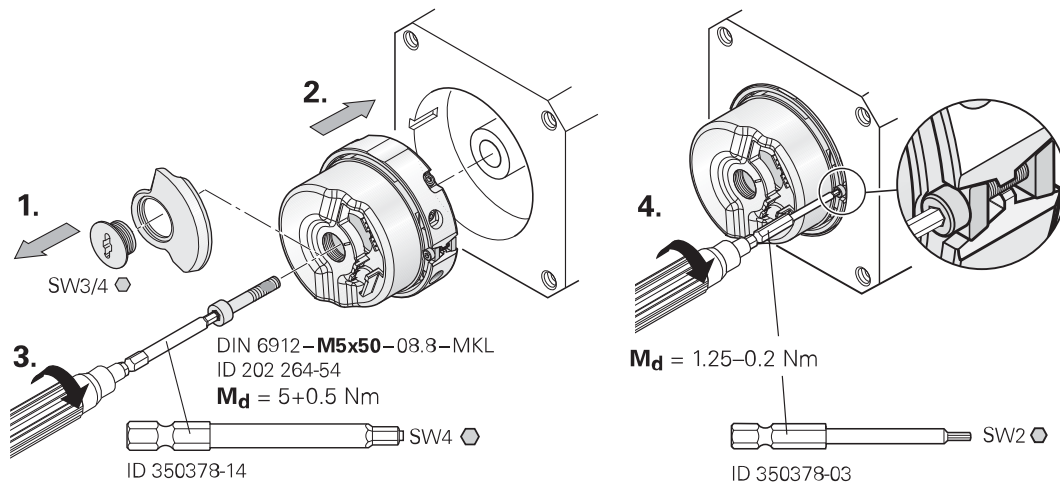


- | | |
|---|-----------------------------------------------------------------------------------|
| ① | Käytä keskusruuveja vain yhden kerran.
Älä poista liimautuvaa kierrelukitetta! |
| ② | Huomioi urien sijainti! |

Asennus

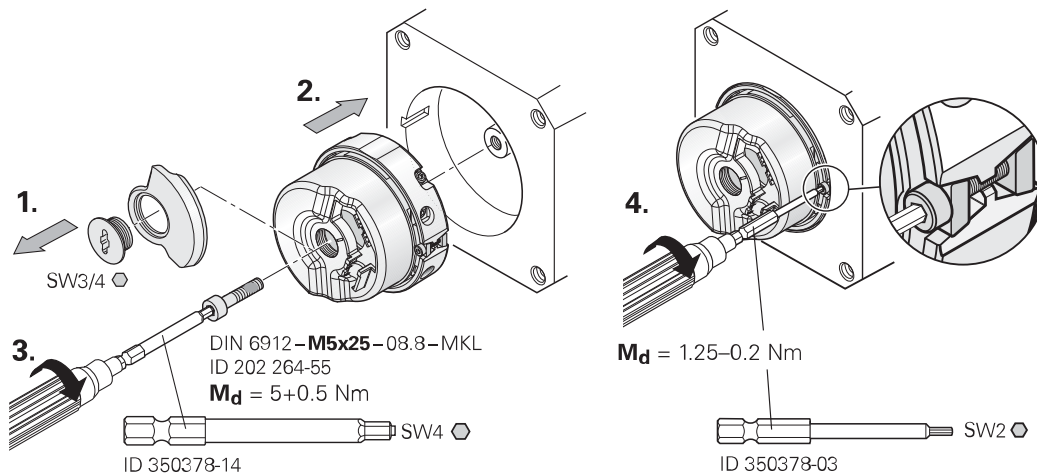
Asennuspintojen sekä asiakkaan akselin kierteiseen ja keskusruuveineen tulee olla puhdas ja rasvaton.

Kartioakseli

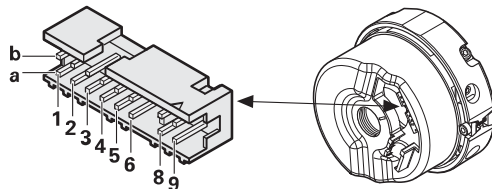


Asennuspintojen sekä asiakkaan akselin kierteiseen ja keskusruuveineen tulee olla puhdas ja rasvaton.

Reikäakseli



Liitännäjärjestely



3a	4b	2b	5a	6b	1a	8a	8b
Up	0V	TX+	TX-	RX+	RX-	T+	T-

T = Lämpötila-anturi.

Käytettyjä nastoja tai johtimia ei saa käyttää.

Käytä HEIDENHAINin toimittamia EnDat 22 -kaapelirakenteita.

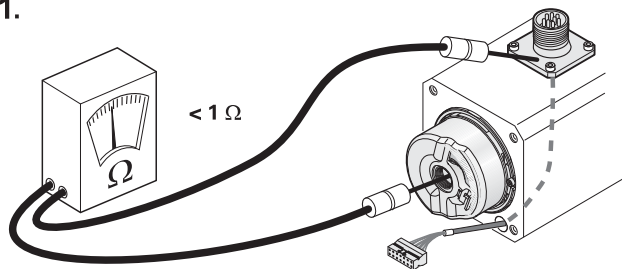
Asennusohje riviliittimien kiinnittämiseen ja irrottamiseen kaapelivaurioiden välttämiseksi. Irrota pitämällä kiinni vain holkin kotelosta, älä johtimista.



ID 1075573-01

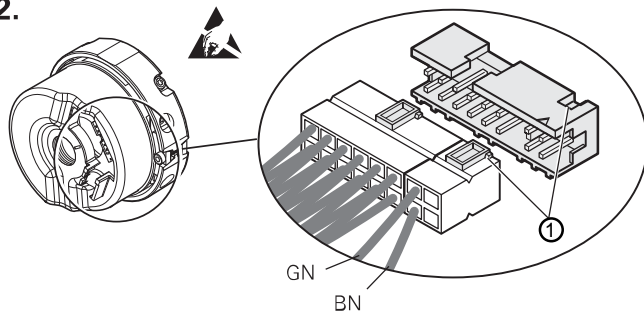
Kaapeliliitäntä

1.



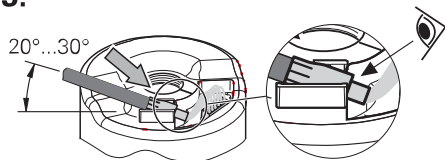
Tarkasta laippaliittimen ja roottorin välinen vastus. Ohjearvo < 1 ohmi.

2.

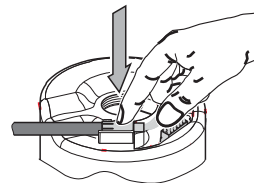


① **Huomautus:** Huomioi urien sijainti!

3.

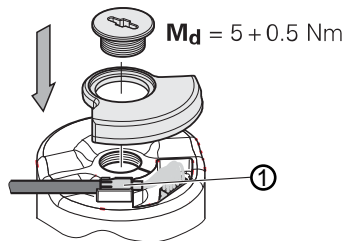


Paina puristusholkki sisään.



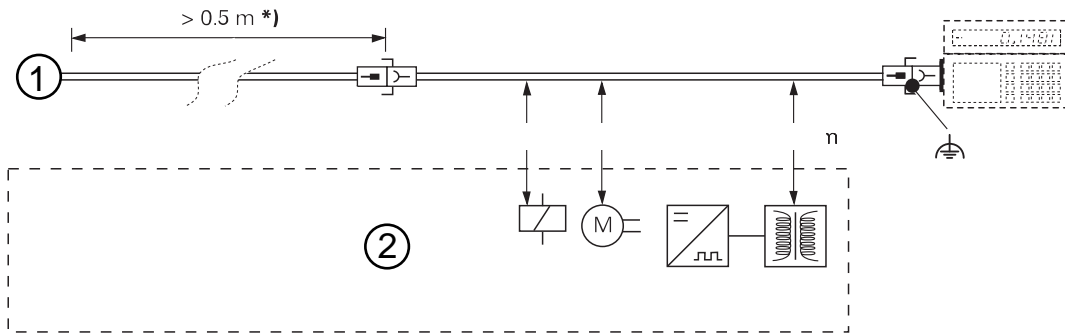
Työnnä johdinta kevyellä voimalla.

4.



① Puristusholkin ulkosuojus

Kaapeliliitäntä



*) Varmista, että kaapeliin ei kohdistu vetoa

① Pulssianturit

② Vähimmäisetäisyys häiriölähteistä

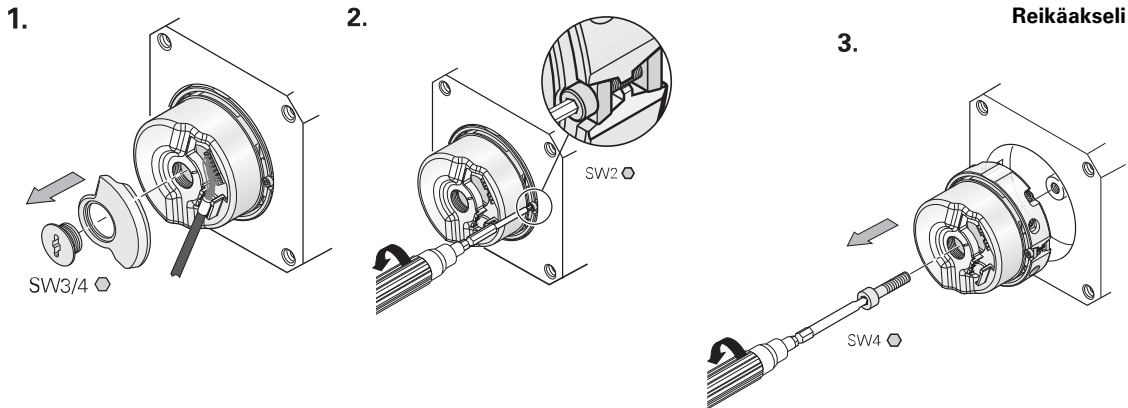
Liitännät saa irrottaa vain jännitteettömässä tilassa.

Irrota riviliitin asennusohjeiden mukaisesti välttääksesi johdinvauriot (vedä pitämällä kiinni liittimen kotelosta, älä johtimista).



ID 1075573-01

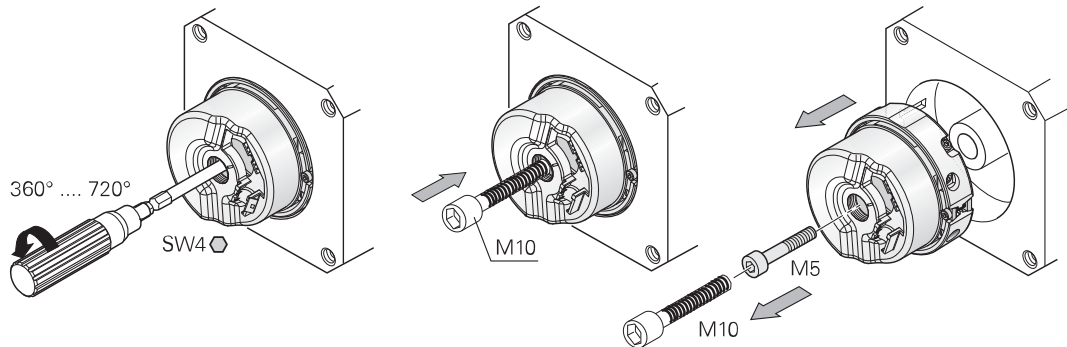
Purkaminen



Vaihtamisen jälkeen työstä M5 kierteet uudelleen ja käytä uusia ruuveja kierrelukitteen kanssa!

Koeponnosta kartioakseli.

3.




Kierrä **M10** ruuveja vain sen verran, että kartioliiotos vapautuu.

HEIDENHAIN

DR. JOHANNES HEIDENHAIN GmbH

Dr.-Johannes-Heidenhain-Straße 5


83301 Traunreut, Germany

 +49 8669 31-0

 +49 8669 32-5061

S-posti: info@heidenhain.de


Tekninen tuki  +49 8669 32-1000

Mittausjärjestelmät  +49 8669 31-3104


S-posti: service.ms-support@heidenhain.de.

TNC-tuki  +49 8669 31-3101

S-posti: service.nc-support@heidenhain.de

NC-ohjelmointi  +49 8669 31-3103

S-posti: service.nc-pgm@heidenhain.de

PLC-ohjelmointi  +49 8669 31-3102

S-posti: service.plc@heidenhain.de

Sorvien ohjaukset  +49 8669 31-3105

S-posti: service.lathe-support@heidenhain.de

www.heidenhain.de