



**Functional
Safety**



Pöördandur DRIVE-CLiQ liitega

HEIDENHAIN

Paigaldusjuhend

ECN 1324S
EQN 1336S

WELLA1: 65B, 67M

KUPPA1: 07B

ANELA1: 5MS16

BELEA1: XN

7/2015

et

Sisukord

Märkused	3
Hoiatusjuhised	4
Tarnemaht	5
Kliendipoolsed ühendusmõõtmed (mm)	6
Montaaž	8
Viikude jaotus	12
Kaabliühendus	13
Demonteerimine	17

Mõõteseadmete otstarbekohane kasutamine eeldab juhiste järgimist, mis sisalduvad tootelehes ECN 1324S/EQN 1336S (ID 1089629).

Pöördeandurid absoluutsete positsiooniväärtuste tuvastamiseks ühe pöörde andmete täpsusega, tooteseeria ECN 1324S/EQN 1336S seeriapõhise DRIVE-CLiQ liitega vastavad järgmiste normide peamistele nõuetele:

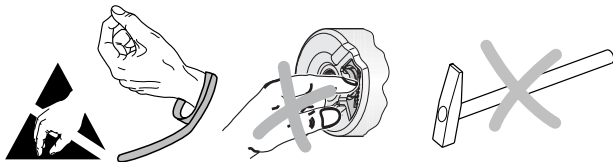
- EN 61508: osa 1-4, SIL 2
- EN ISO 13849-1:2008, kategooria 3 PL
- EN 61800-5-2: (kui on kohaldatav)

DRIVE-CLiQ on aktsiaseltsi Siemens kaitstud kaubamärk.



Tähelepanu:

- Pärast mõteseadme paigaldamist või väljavahetamist tuleb teostada masina kasutuselevõtmise kontroll, vastavalt tootja andmetele.
- Paigaldamist ja kasutussevõttu peab teostama kvalifitseeritud spetsialist, järgides kohapeal kehtivaid ohutuseeskirju.
- Pistikuid võib ühendada ja lahutada vaid väljalülitatud pingel korral.
- Seade peab olema vooluvõrgust välja lülitatud.
- Lisaks peab seadme tootja või konstruktor ise määrama lisajuhised lõppmontaažiks (nt kruvide lisakinnituse kasutamine või mittekasutamine) konkreetse rakenduse puhul.
- Paigaldamise andmed (nt valikuline võlliühenduse kontroll) tuleb tingimata esitada masina tootjale/konstruktorile.
- Vältida tuleb abrasiivsete ainete otsest kokkupuutumist mõteseadme ja pistikühendusega.
- Ärge puhastage seadet orgaaniliste lahustitega nagu vedeldi, alkohol või bensiin.
- Mõteseadmed, mis võisid häirida mõne turvafunktsiooni tööd, tuleb koos kinnitusdetailidega (kruvid) HEIDENHAINi tagasi saata.
- Kasutage SIEMENSi või HEIDENHAINi DRIVE-CLiQ-kaablit.



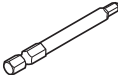

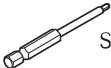

Pöördandur koonusvõlliga:
WELLA1: 65B



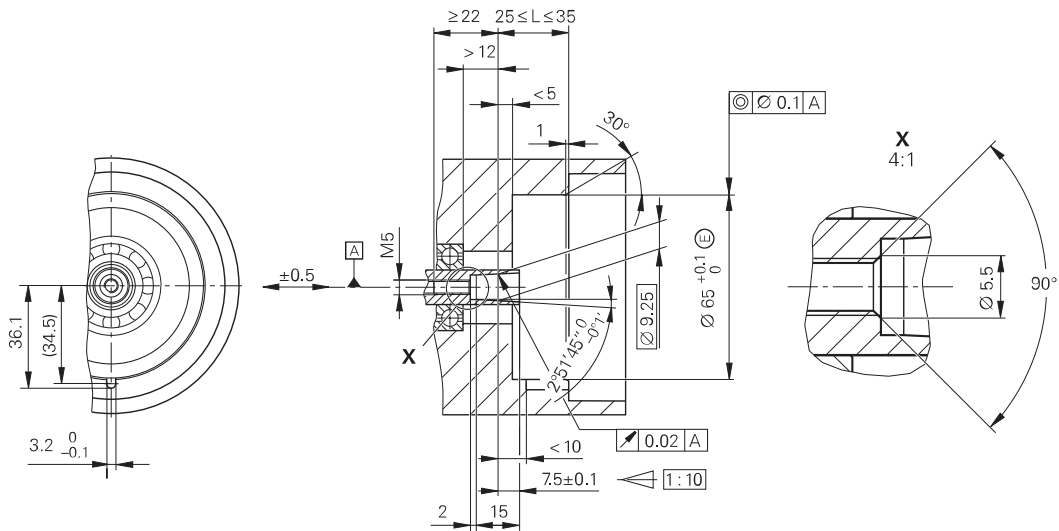
Pöördandur õõnesvõlliga:
WELLA1: 67M



Eraldi tellimiseks

Tsentraalne kruvi	DIN 6912—M5x50—8.8— MKL , ID 202 264-54; WELLA1: 65B DIN 6912—M5x25—8.8— MKL , ID 202 264-55; WELLA1: 67M
MKL (DIN 267-27)	Materjaliga haarduv kruvikinnitus
Paigaldustarvikud	 SW4  ID 350378-14  SW2  ID 350378-03

WELLA1: 65B



A | Hoiustamine

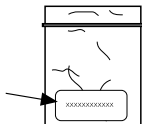
Montaaž

Järgige tingimata monteerimise juhiseid!

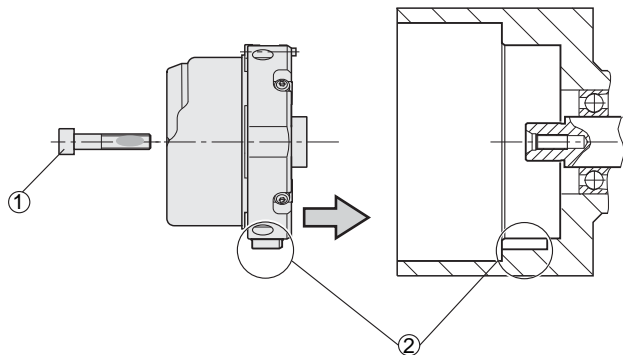
Järgige käsitsemisjuhiseid kataloogis "Elektrijamite mõõteseadmed", ptk "Üldised mehaanilised juhised" jaotises "Ohutusfunktsiooniga pöördeandur".

HEIDENHAINi kruvide montaaž tuleb kruvikinnituse tõttu lõpule viia 5 minuti jooksul.

Jälgige aegumiskuupäeva!



DIN 6912—M5x50—08.8—MKL, ID 202264-54; WELLA1: 65B
DIN 6912—M5x25—08.8—MKL, ID 202264-55; WELLA1: 67M

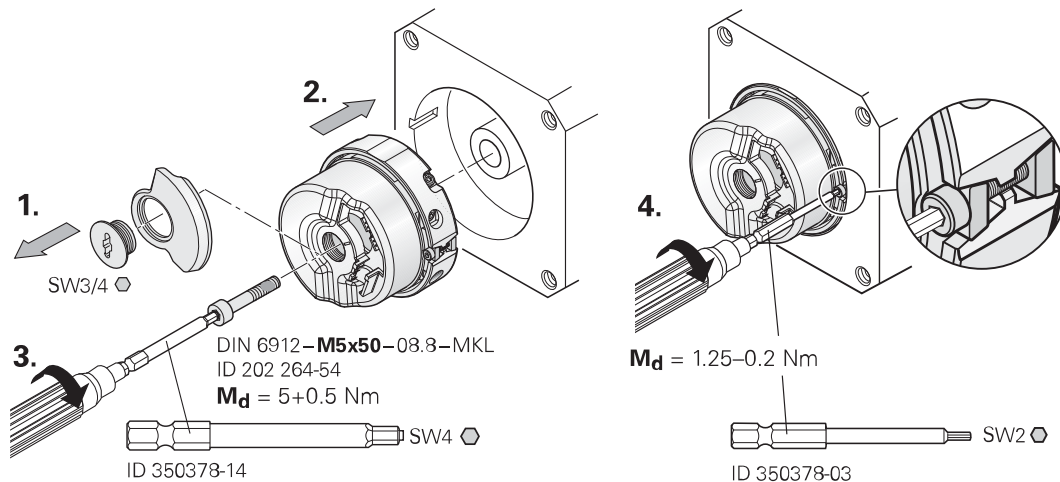


- | | |
|---|---|
| ① | Kasutage kesket kruvi ainult 1x.
Ärge eemaldage materjaliga haarduvat kruvikinnitus! |
| ② | Jälgige soone asendit! |

Montaaž

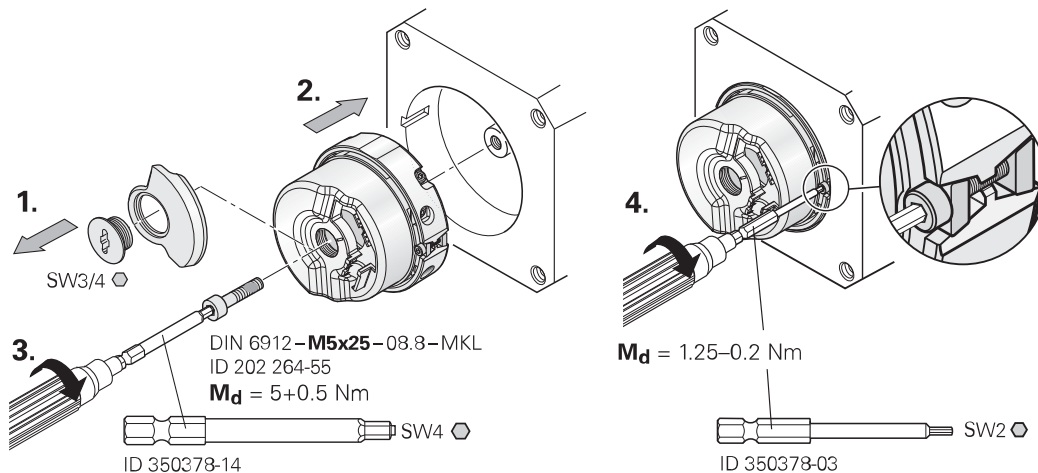
Montaažipinnad ning keermega völli ja kruvid kliendi poole peavad olema puhtad ja õlivabad.

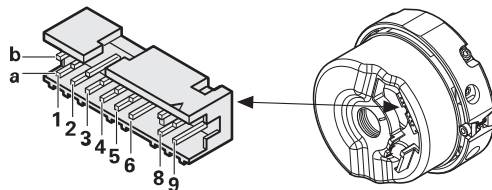
Koonusvölli



Montaažipinnad ning keermega völli ja kruvid kliendi poolel peavad olema puhtad ja õlivabad.

Õõnesvõlli





3a	4b	2b	5a	6b	1a	8a	8b
Up	0V	TX+	TX-	RX+	RX-	T+	T-

T = Temperatuuriandur.

Mittekasutatavaid tihvte või juhtmeid ei tohi ühendada!

Kasutage firma HEIDENHAIN kaabligruppe EnDat 22.

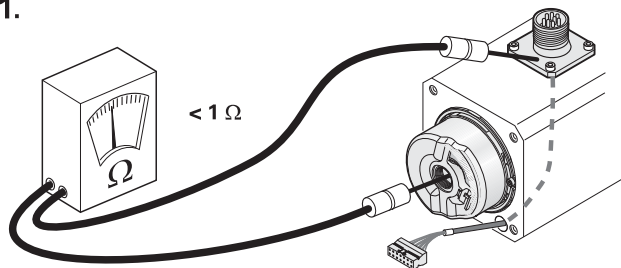
Paigaldusabi trükkplaadi pistiku ühendamiseks ja lahutamiseks, vältimaks kaabli kahjustusi. Lahti-tõmbamisel tohib jõudu rakendada üksnes klemmikarbile, mitte juhtme soontele.



ID 1075573-01

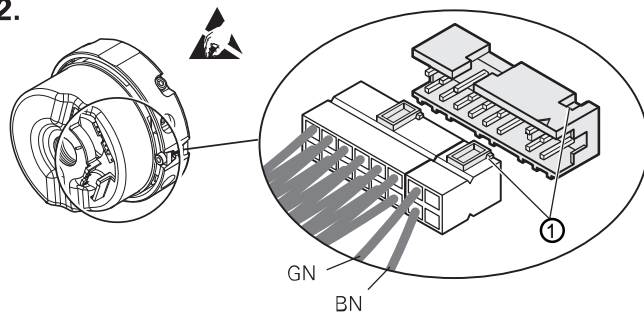
Kaabliühendus

1.



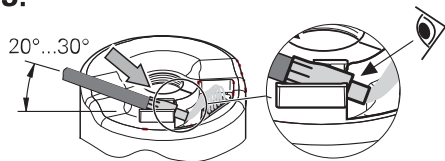
Kontrollige elektritakistust pistiku ja rootori vahel. Nimiväärtus < 1 oom.

2.

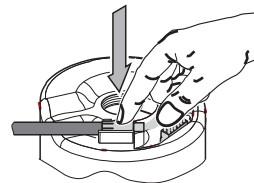


① Ettevaatust: jälgige soone asendit!

3.

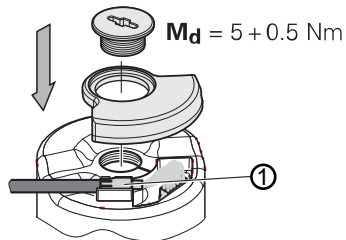


Lükake presshülss sisse.



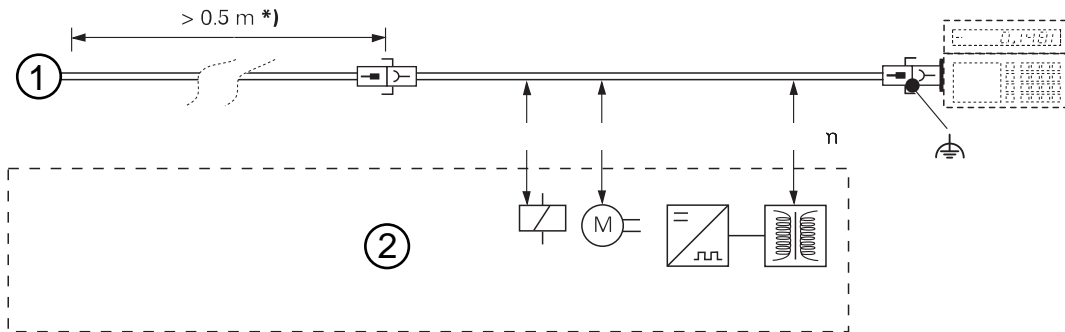
Suruge kaabel veidi jõudu kasutades sisse.

4.



① Välisvarjestus presshülsil

Kaabliühendus



*) Kinnitage kaabel tõmbetõkisega

① Pöördandur

② Minimaalne vahekaugus häireallikatest

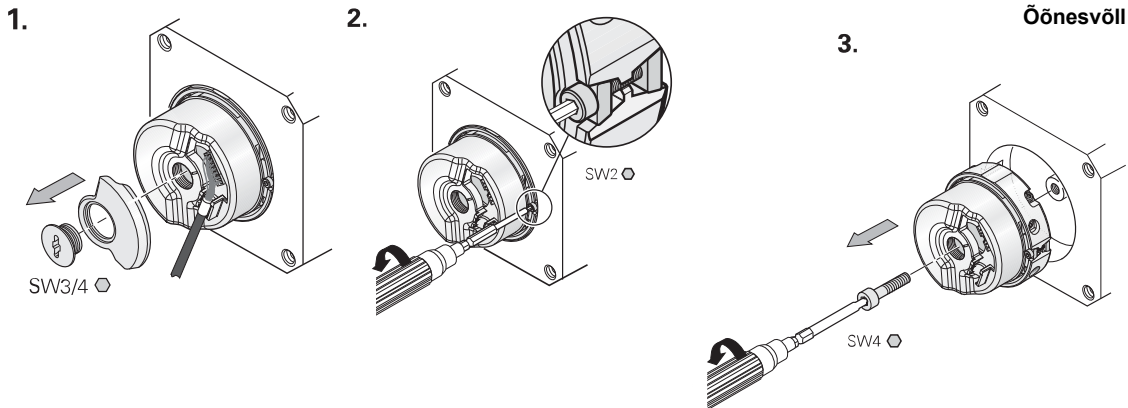
Pistikuid võib lahutada vaid väljalülitatud pinge korral.

Paigaldusabi trükkplaadi pistiku lahutamiseks vältimaks kaabli kahjustusi (tõmmake ainult klemmikarbist ja mitte kaablisooonest).



ID 1075573-01

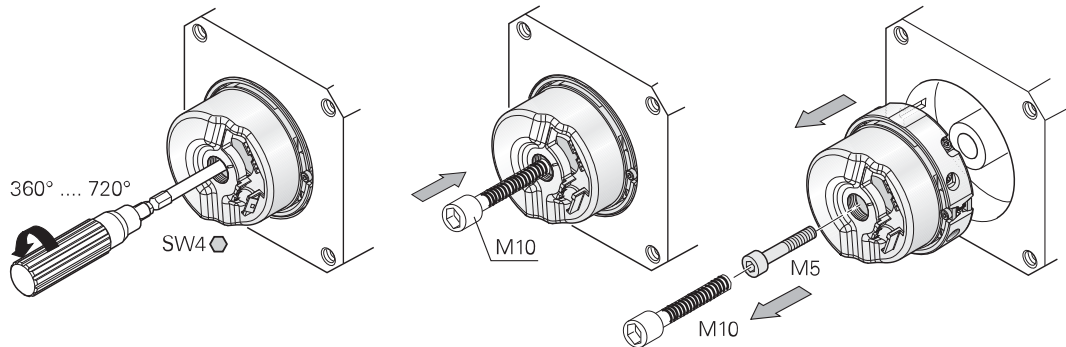
Demonteerimine



Paigaldataval osal lõigake keere M5 lühemaks ja kasutage uusi, kruvikinnitusega kruvisid!

Vajutage koonusvõll alla.

3.



M10 Keerake kruvi ainult nii kaugele, et koonusühendus lahti tuleks.

HEIDENHAIN

DR. JOHANNES HEIDENHAIN GmbH

Dr.-Johannes-Heidenhain-Straße 5

83301 Traunreut, Saksamaa

☎ +49 8669 31-0

📠 +49 8669 32-5061

E-post: info@heidenhain.de

Technical support 📠 +49 8669 32-1000

Measuring systems ☎ +49 8669 31-3104

E-post: service.ms-support@heidenhain.de

TNC support ☎ +49 8669 31-3101

E-post: service.nc-support@heidenhain.de

NC programming ☎ +49 8669 31-3103

E-post: service.nc-pgm@heidenhain.de

PLCprogramming ☎ +49 8669 31-3102

E-post: service.plc@heidenhain.de

Lathe controls ☎ +49 8669 31-3105

E-post: service.lathe-support@heidenhain.de

www.heidenhain.de