



**Functional
Safety**



Датчик за ъглово преместване с интерфейс DRIVE-CLiQ

HEIDENHAIN

Инструкция за монтаж

ECN 1324S
EQN 1336S

WELLA1: 65B, 67M

KUPPA1: 07B

ANELA1: 5MS16

BELEA1: XN

7/2015

bg

Съдържание

Указания	3
Предупреждения	4
Обхват на доставката	5
Присъединителни размери от страна на клиента (mm)	6
Монтаж	8
Разпределение за свързване	12
Кабелна връзка	13
Демонтаж	17

За правилното използване по предназначение на измервателното устройство трябва да се спазват параметрите от продуктова спецификация ECN 1324S/EQN 1336S (ID 1089629).

Датчикът за ъглово преместване за абсолютни стойности на позицията със сигурна информация за един оборот от серията ECN 1324S/EQN 1336S със сериен интерфейс DRIVE CLiQ удовлетворява основните изисквания на следните стандарти:

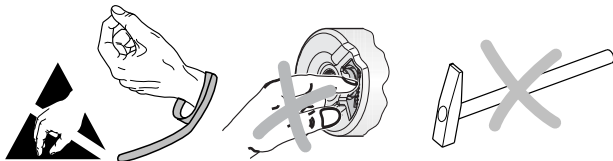
- EN 61508: Part 1-4, SIL 2
- EN ISO 13849-1: 2008; Категория 3 PL
- EN 61800-5-2: (доколкото е приложим)

DRIVE-CLiQ е запазена марка на Siemens AG.



Внимание:

- След инсталиране, както и при смяна на измервателния уред, трябва да бъде направен приемен тест на машината според указанията на производителя.
- Монтажът и пускането в експлоатация трябва да се извършват от квалифициран специалист при спазване на местните правила за безопасност.
- Свързването към или изключването от електрическата мрежа трябва да се осъществява само при липса на напрежение.
- Трябва да бъде изключено напрежението на съоръжението.
- В допълнение към това производителят или конструкторът на машината трябва сами да определят необходимите допълнителни указания за окончателния монтаж (например защита срещу развиване да/не) за съответното приложение.
- Указанията за монтаж (например допълнителна проверка на връзката на вала) трябва да бъдат дадени предварително от производителя/конструктора на машината.
- Директният контакт на агресивни среди с измервателния уред и щепселния съединител трябва да бъде избягван.
- Не почиствайте уреда с органични разтворители, например разреждители, спирт или бензин.
- Измервателните уреди, които са довели до отказ на защитна функция в приложението, трябва да бъдат върнати обратно на фирма HEIDENHAIN заедно с частите за закрепване (винтове).
- Използвайте кабел DRIVE-CLiQ на SIEMENS или HEIDENHAIN.




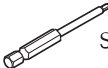

Датчик за ъглово преместване с конусен вал:
WELLA1: 65B



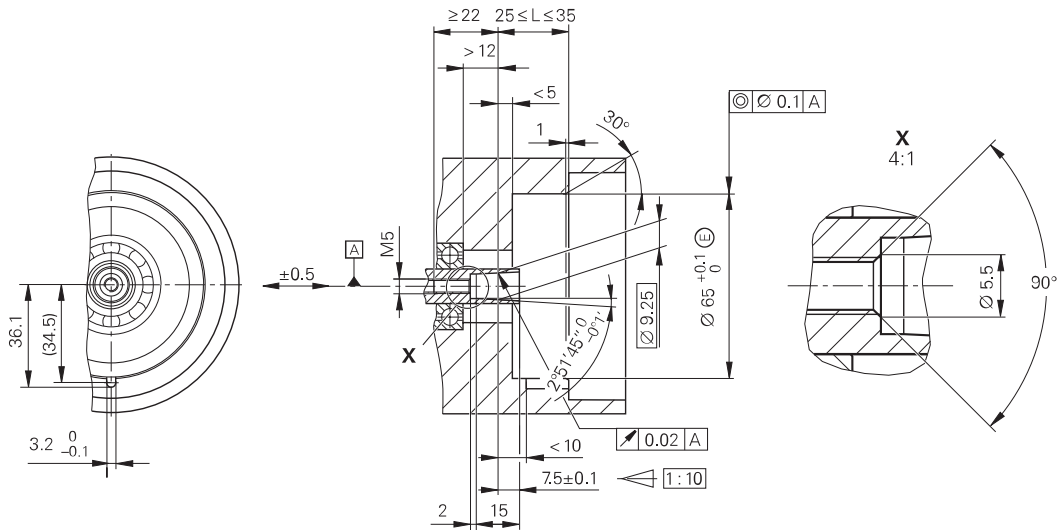
Датчик за ъглово преместване с кух вал:
WELLA1: 67M



Поръчване отделно

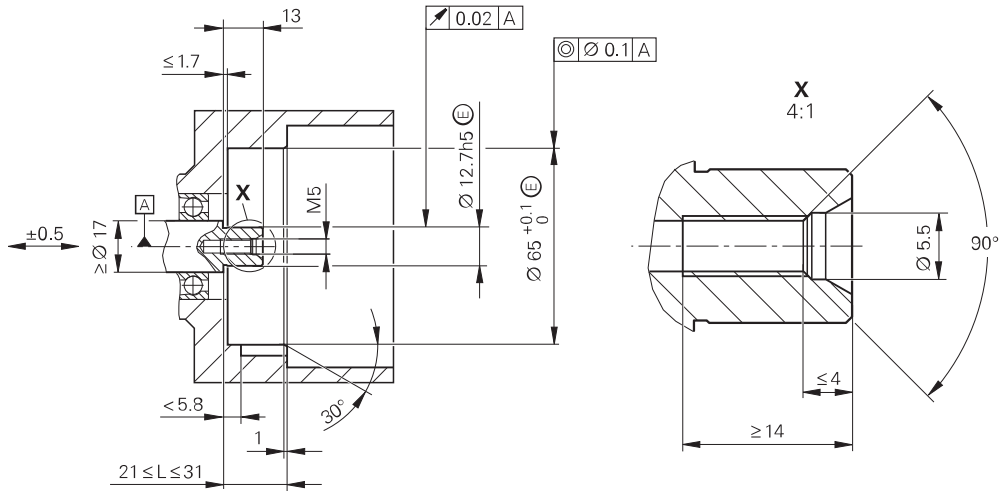
Централен винт	DIN 6912—M5x50—8.8— MKL , ID 202 264-54; WELLA1: 65B DIN 6912—M5x25—8.8— MKL , ID 202 264-55; WELLA1: 67M
MKL (DIN 267-27)	Глухо застопоряване
Допълнително оборудване за монтаж	 SW4  ID 350378-14  SW2  ID 350378-03

WELLA1: 65B



A | Лагеруване

WELLA1: 67M



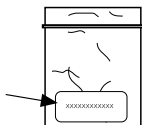
Монтаж

Задължително спазвайте указанията за монтаж!

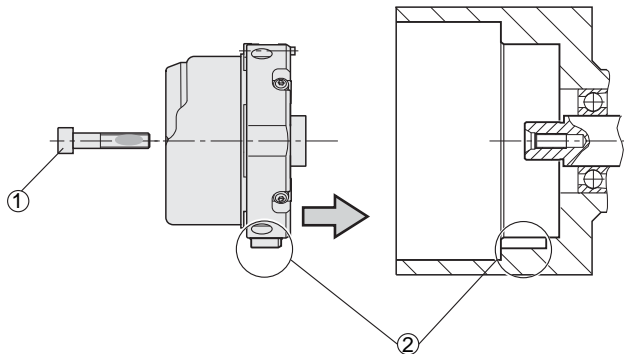
Моля, обърнете внимание на указанията за работа в каталога "Измервателни уреди за електрически задвижвания", глава "Общи механични указания" в раздел "Датчик за ъглово преместване с функционална безопасност".

Монтажът на винтовете на HEIDENHAIN трябва да бъде приключен в рамките на 5 минути поради осигуряване на винтовете.

Обърнете внимание на срока на годност!



DIN 6912—M5x50—08.8—MKL, ID 202264-54; WELLA1: 65B
DIN 6912—M5x25—08.8—MKL, ID 202264-55; WELLA1: 67M

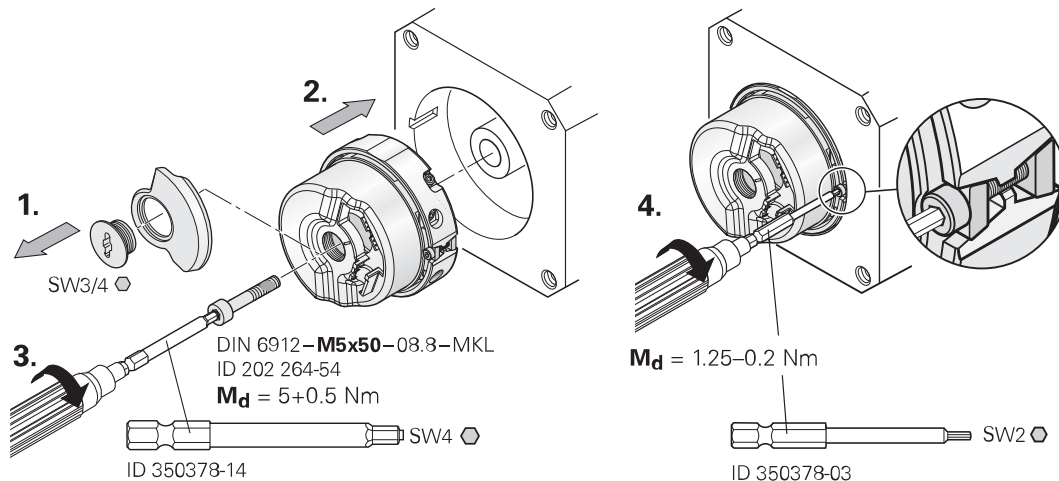


- | | |
|---|--|
| ① | Използвайте централния винт само 1 път.
Не отстранявайте глухото застопоряване! |
| ② | Внимавайте за положението на канала! |

Монтаж

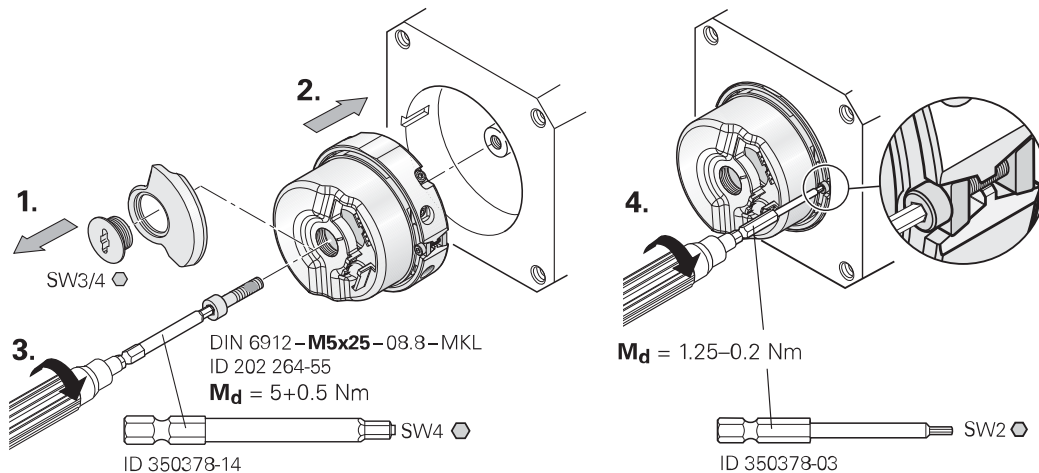
Монтажната повърхност, валът на клиента с резба и централният винт трябва да бъдат чисти и без остатъци от масла.

Конусен вал

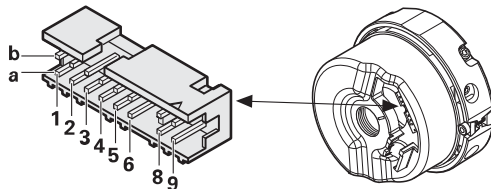


Монтажната повърхност, валът на клиента с резба и централният винт трябва да бъдат чисти и без остатъци от масла.

Кух вал



Разпределение за свързване



3a	4b	2b	5a	6b	1a	8a	8b
Up	0V	TX+	TX-	RX+	RX-	T+	T-

T = Температурен сензор.

Неизползваните пинове или проводници не бива да бъдат разпределяни!

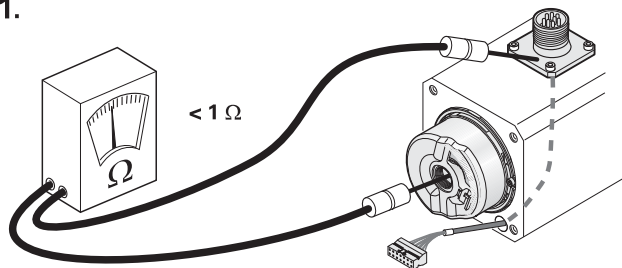
Използвайте кабелни модули EnDat 22 на HEIDENHAIN.

Монтажно приспособление за поставяне и изваждане на щекера на платката за избягване на повредите по кабела. Силата на изтегляне трябва да бъде прилагана само върху тялото на буксата, а не върху проводниците.



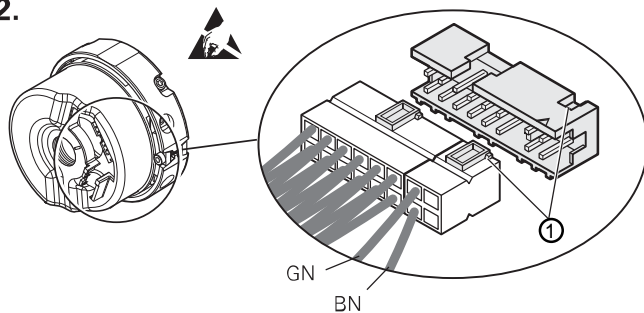
ID 1075573-01

1.



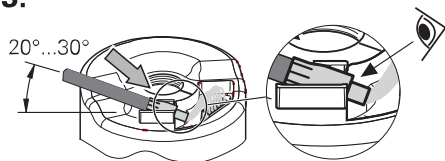
Проверете електрическото съпротивление между фланцевата кутия и ротора. Зададена стойност $< 1 \text{ ом}$.

2.

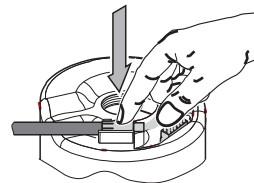


① **Внимание:** внимавайте за положението на канала!

3.

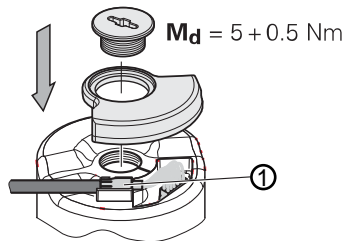


Вкарайте втулката за кримпване.



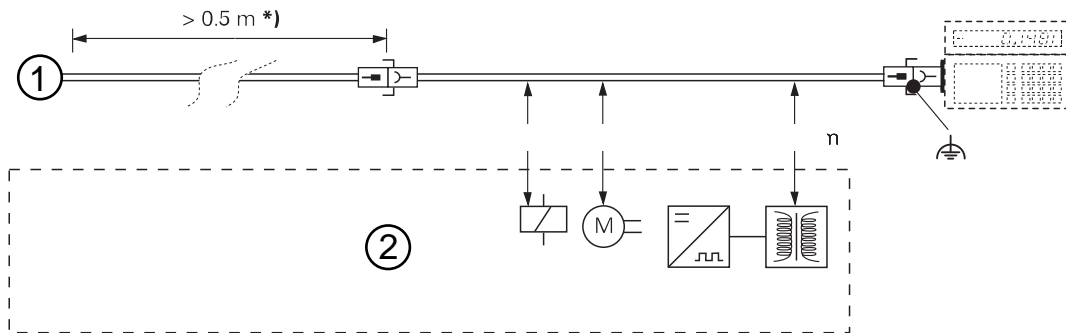
Натиснете леко кабела.

4.



① Външен екран върху втулката за кримпване

Кабелна връзка



*) Обезопасете кабела чрез приспособление за разтоварване на опъна

① Датчик за ъглово преместване

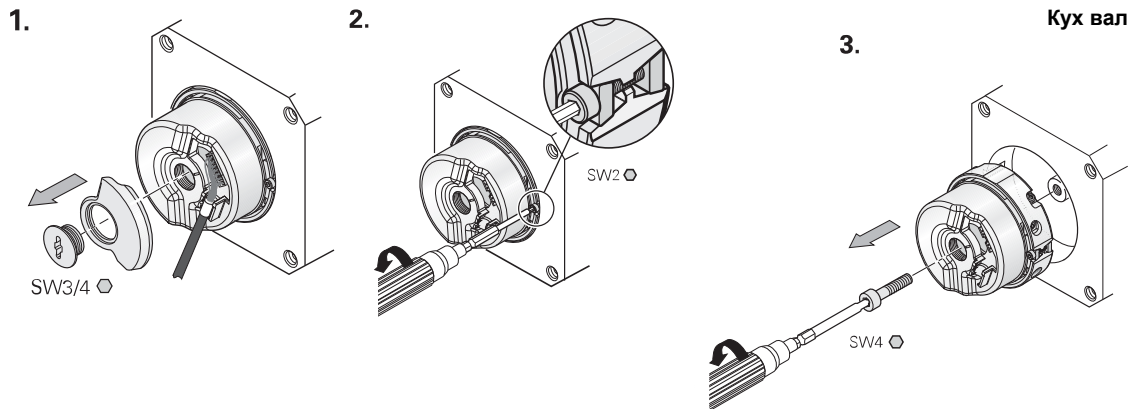
② Минимално разстояние от източници на смущения

Конекторите могат да бъдат разединени само при изключено напрежение.

Използвайте монтажното приспособление за изваждане на ребрения конектор на платката за предотвратяване на повреди по кабела (изтеглящата сила трябва да бъде прилагана само на корпуса на буксата, а не на проводниците).



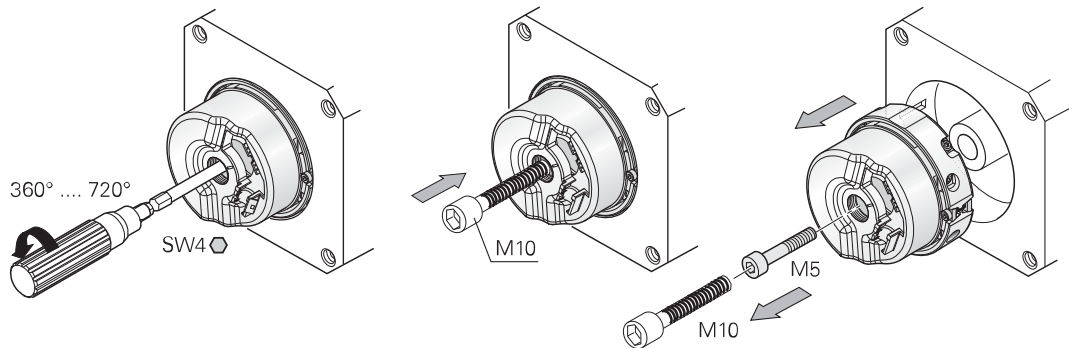
ID 1075573-01



В случай на смяна калибровайте резбата М5 и използвайте нови винтове с осигуряване срещу развиване!

Отделете конусния вал.

3.



M10 Навивайте винта, докато се отдели конусната връзка.

HEIDENHAIN

DR. JOHANNES HEIDENHAIN GmbH

Dr.-Johannes-Heidenhain-Straße 5

83301 Traunreut, Германия

 +49 8669 31-0


 +49 8669 32-5061

Имейл: info@heidenhain.de


Техническа помощ  +49 8669 32-1000

Измервателни системи  +49 8669 31-3104


Имейл: service.ms-support@heidenhain.de

TNC помощ  +49 8669 31-3101

Имейл: service.nc-support@heidenhain.de

NC програмиране  +49 8669 31-3103

Имейл: service.nc-pgm@heidenhain.de

PLC програмиране  +49 8669 31-3102

Имейл: service.plc@heidenhain.de

Стругови управления  +49 8669 31-3105

Имейл: service.lathe-support@heidenhain.de

www.heidenhain.de